

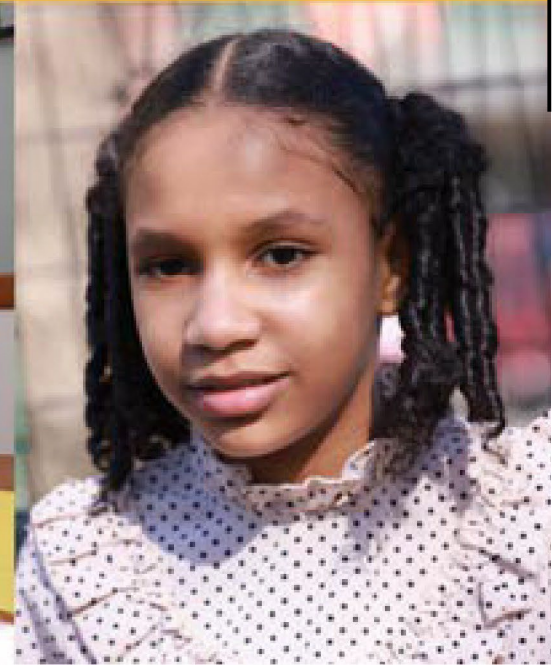


Office for People With  
Developmental Disabilities



# Front Door

Aksè nan Sèvis yo





# Kontni

<b>I. Byenvini nan Front Door a</b>	
Ki sa ki Front Door a?.....	4
Pou ki sa gid sa a?.....	4
Ki kote pou mwen kòmanse?.....	5
Konsènan Biwo pou Moun Ki Gen Andikap Devlopmantral (OPWDD).....	5
Jan OPWDD estriktire.....	5
<b>II. Elijibilite.....</b>	<b>6</b>
Revizyon elijibilite pou OPWDD.....	6
Kesyon yo poze souvan konsènan detèminasyon elijibilite pou OPWDD.....	7
<b>III. Sèvis Medicaid ak OPWDD.....</b>	<b>11</b>
Jan pou w enskri pou egzansyon pou sèvis lakay ak kominotè yo.....	11
Kesyon yo poze souvan konsènan Medicaid ak egzansyon HCBS.....	11
<b>IV. Planifikasyon .....</b>	<b>14</b>
Pwosis evalyasyon an.....	14
Planifikasyon ki santre sou moun nan.....	15
Elèv k ap fè tranzisyon soti lekòl pou ale nan OPWDD.....	15
<b>V. Jesyon Swen.....</b>	<b>16</b>
Ki sa ki jesyon swen? .....	16
Jesyon swen yo ankouraje epi sipòte chwa ki avize.....	17
Sèk Sipò a: elabore sèvis pèsonalize lè yo sèvi avèk planifikasyon ki santre sou moun nan .....	17
Plan lavi w.....	17
<b>VI. Sèvis .....</b>	<b>18</b>
Sipò ak sèvis OPWDD.....	18
Otodireksyon sipò yo ak sèvis yo.....	19
Otorite anplwayè ak bidjè.....	19
Lavi otodirije moun ki gen andikap Devlopmantral: istwa ak pèspektiv.....	19
Viv endepandan nan kominote a – apatman ak lojman .....	20
Milye rezidansyèl kominotè.....	20
Travay ak sipò lajounen .....	20
Sèvis sipò pou fanmi .....	22
Teknoloji asistans ak sante medikal ak konpòtmantal .....	22
Trase chemen ou .....	23
Enfòmasyon kontak.....	23
Kat biwo rejyonal pou andikap devlopmantral .....	24
<b>VII. Anèks, Enfòmasyon Detaye sou Detèminasyon Elijibilite pou OPWDD.....</b>	<b>26</b>
Dokiman ki nesèsè pou demann detèminasyon elijibilite .....	26
Evalyasyon dyagnostik.....	27
Mezi akseptab pou konpòtmantal entelekyèl ak adaptasyon.....	27
Mezi akseptab pou fonksyonman entelekyèl .....	27
Mezi akseptab pou konpòtmantal adaptasyon .....	27
Pwosis detèminasyon elijibilite nan 3 Etap la .....	28
<b>Dyagram Pwosis.....</b>	<b>29</b>
<b>Remak.....</b>	<b>30</b>





## Byenvini nan Front Door Biwo Eta Nouyòk la pou Moun Ki Gen Andikap Devlòpmantal yo!

### Ki sa ki Front Door a?

Front Door a se fason ou jwenn aksè nan sèvis yo.

Objektif Biwo Eta New York pou Moun Ki Gen Andikap Devlòpmantal yo (OPWDD) se ede w ouvri pòt pou yon lavi ki pi rich, ki gen plis akonplisman. Front Door nou an ofri yon apwòch ki santre sou moun nan pou planifye sipò pou moun ki gen andikap devlopmanal.

Pwosesis Front Door a ap gide w atravè etap ki nesèsè pou detèmine si ou elijib pou sèvis OPWDD ofri yo, idantifye bezwen sèvis ou yo, epi ede w devlope yon plan pou jwenn sèvis sa yo.

Objektif pwosesis Front Door a se pou bay sipò ak sèvis ki ede moun ak manm fanmi yo nan yon fason ki rèspektè kapasite yo, lang yo, valè kiltirèl yo ak tradisyon yo.

### Objektif Gid sa a

Objektif gid sa a se pou eksplike pwosesis Front Door a OPWDD a. Gid detaye sa a pral ede w konprann sèvis OPWDD ofri yo ak fason yo ka entegre nan lavi w. Gid la di w tou sa w ap bezwen pou w kalifye pou sipò ak sèvis OPWDD yo:

- Konklizyon ki gen rapò ak andikap devlopman ou,
- Elijibilite pou Medicaid, epi
- Enskripsyon nan Pwogram Egzansyon pou Sèvis Lakay ak Kominotè (HCBS). Pifò sibvansyon OPWDD yo finanse atravè pwogram egzansyon sa a.

Gid sa a dekri tou chwa ki disponib pou ou menm ak/oswa manm fanmi ou.

Deklarasyon  
Mison: Nou ede  
moun ki gen andikap  
devlòpmantal yo viv  
yon vi ki pi rich.

## Ki Kote Pou Mwen Kòmanse?

Pou ede w prepare pou planifye sèvis OPWDD yo, yo pral mande w pou w gade Videyo Front Door yo sou sitwèb OPWDD a: [opwdd.ny.gov/get-started](http://opwdd.ny.gov/get-started). Videyo yo se yon fason pou w aprann bonjan enfòmasyon sou:

- Sipò ak sèvis ki ka bon pou ou, ak fason pou jwenn aksè nan yo
- Chwa OPWDD ofri pou ede moun ak fanmi yo
- Jan pwosesis Front Door a fonksyone

## Konsènan Biwo pou Moun Ki Gen Andikap Devlòpmantal

Biwo Eta New York pou Moun ki gen Andikap Devlòpmantal yo (OPWDD) responsab pou kowòdone sèvis pou Nouyòkè ki gen andikap devlòpmantal, tankou andikap nan devlopman, paralizi serebral, epilepsi, andikap newolojik, otis, malfonksyonman famiyal ak sendwòm Prader-Willi. Li bay sèvis dirèkteman ak atravè yon rezo òganizasyon ki pa fè pwofi.

OPWDD fyè pou patenarya solid li ak fanmi yo epi moun yo. Patenarya sa a te fòme fason sistèm nan grandi pou ede yon kantite moun k ap grandi viv ak plis endepandans nan kominote yo.

Èd ak sèvis yo bay nan anviwònman kominotè yo atravè eta a epi yo enkli sèvis swen alontèm tankou abilitasyon ak èd rezidansyèl yo. Moun yo ak fanmi yo kapab tou chwazi jere pwòp sèvis yo ak anplwaye yo lè yo otojere kèk oswa tout sèvis yo. OPWDD ofri tou sèvis asistans pou travay, tankou fòmasyon pou karyè kontinyèl, sèvis asistans pou travay, ak fòmasyon pou travay.

Anplis, OPWDD ofri sèvis sipò pou fanmi ki fèt pou ede fanmi yo pran swen moun yo renmen ki abite aprentan nan fwaye yo.

## Jan OPWDD Estriktire

Senk Biwo Rejyonal pou Andikap Devlòpmantal yo (DDRO) kowòdone ak sipèvize sèvis founisè san bi likratif, epi jere pwosesis Front Door a. Pifò nan entèraksyon ou ak OPWDD pral fèt atravè DDRO lokal ou a. Ou ka kominike avèk ajans ki pa pou pwofi yo OPWDD finanse.

OPWDD gen sis biwo operasyon rejyonal ki jere sèvis Eta New York dirije dirèkteman.

OPWDD travay an patenarya ak Òganizasyon Kowòdinasyon Swen yo (CCO) pou ede moun elabore epi kenbe plan sèvis yo.

## Fason pou kontakte epi rete konekte ak ak OPWDD

Sit entènèt OPWDD:  
[www.opwdd.ny.gov](http://www.opwdd.ny.gov)

Paj Facebook OPWDD:  
[www.facebook.com/NYS-OPWDD](http://www.facebook.com/NYS-OPWDD)

Adrès imel OPWDD:  
[info@opwdd.ny.gov](mailto:info@opwdd.ny.gov)

Nenpòt kesyon ou genyen ou ka ale nan Liy Enfòmasyon OPWDD a nan 1-866-946-9733.

Gade paj 24-25 gid sa a pou plis detay.



# Elijibilite

## Kle pou jwenn aksè nan Sèvis Sipò yo

Pou jwenn aksè nan majorite sèvis OPWDD yo, pifò moun ap bezwen:

- Bay prèv yo gen yon andikap devlopmanal
- Enskri nan Medicaid (si sa nesèsè), epi
- Eskri pou Egzansyon pou sèvis Lakay ak Kominotè OPWDD yo (si sa nesèsè)

## Revizyon pou Elijibilite OPWDD

Pwosesis revizyon pou elijibilite a se fason OPWDD detèmine si ou gen yon andikap devlopman epi si ou kalifye pou sipò ak sèvis OPWDD yo.

Pwosesis revizyon pou elijibilite a kòmanse nan youn nan senk Biwo Rejyonal pou Andikap Devlopmanal (DDRO) OPWDD ki sitiye nan tout Eta New York la. Ou menm ak fanmi w soumèt dokiman ak dosye bay DDRO a, tankou rapò sou evalyasyon yon pwofesyonèl medikal fè. Yon Jesyonè Swen ka ede w ak pwosesis sa a.

Pèsonèl DDRO ki kalifye yo revize enfòmasyon sa yo pou verifye si andikap ou a satisfè kondisyon ki espesifye nan lwa Eta New York yo. Si li satisfè egzijans yo, yo konsidere w gen yon andikap devlopman epi w vin kalifye pou sèvis OPWDD. (Tanpri sonje: etap adisyonèl, tankou enskri nan Medicaid, nesèsè pou jwenn aksè ak pifò sipò ak sèvis.)

Tou depan kompleksite kondisyon ou a, pwosesis pou jwenn yon detèminasyon elijibilite ka mande rapò nan plizyè evalyasyon espesyalite. Yon entèvyou fas a fas ka enklri tou nan pwosesis sa a.

Demann pou Idantifyan TABS ak fòm Transmisyon pou Detèminasyon Andikap Devlopmanal la dwe akonpaye tout demann yo voye bay DDRO yo pou detèminasyon elijibilite yo. Ou dwe voye demann elijibilite a ak dokiman sipò yo bay kowòdonatè elijibilite a nan DDRO kote w rete a.

Pou jwenn enfòmasyon detaye sou jan detèminasyon elijibilite a fonksyone, tanpri gade Anèks ki nan fen gid sa a.

Ou ka jwenn Fòm Transmisyon pou Detèminasyon Andikap Devlopmanal la sou sitwèb OPWDD a Ale nan **“Resous”** sou paj dakèy la, chwazi **“Fòm,”** epi desann nan **“Fòm Elijibilite ak Enfòmasyon.”**

Oswa, jis tape adrès sa a nan navigatè w la: <http://www.opwdd.ny.gov/node/1018>

## Kesyon yo Poze Souvan Konsènan Detèminasyon Elijibilite pou OPWDD

### Kisa Detèminasyon Elijibilite a ye?

Chak moun ki vle sipò ak sèvis OPWDD gen dwa pou yon revizyon elijibilite endividyèl. Revizyon sa a pral detèmine si yo gen yon kondisyon ki kalifye – oswa ki fè moun nan “elijib” – pou sèvis ak sipò yo .

### Ki moun ki ka mande yon revizyon sou elijibilite pou sipò oswa sèvis OPWDD?

Moun oswa moun k ap bay swen yo, gadyen yo, defansè oswa Jesyonè Swen yo ka aplike pou jwenn sipò ak sèvis OPWDD bay oswa peye pou yo. Pwosesis aplikasyon ak revizyon yo rele Pwosesis Detèminasyon Elijibilite.

### Kiyès ki decide si yon moun elijib pou sèvis OPWDD yo?

OPWDD detèmine si yon moun gen yon andikap devlopmantral epi li satisfè tout kondisyon kalifikasyon pou sèvis OPWDD finanse.

### Kisa ki obligatwa pou yon moun ka kalifye pou sèvis OPWDD yo?

Pou yon moun ka elijib pou sèvis OPWDD yo, Lwa sou Ijyèn Mantal Eta New York egzije:

1. Prezans yon andikap devlopmantral sèten dyagnostik oswa kondisyon ki kalifye dekri,
2. Andikap la te rive anvan moun nan te rive laj 22 an,
3. Yo ka espere andikap la kontinye endefiniman oswa pèmanan, epi
4. Andikap la afekte kapasite yon moun pou l fonksyone nòmalman nan sosyete a.

### Kisa andikap devlopmantral yo ye?

Andikap devlopmantral yo se kondisyon espesyal ki ka rive nenpòt lè depi anvan nesans yon ti bebe jiska laj 22 lane. Yon andikap devlopmantral ka pran diferan fòm. Andikap devlopmantral yo diferan ak "reta devlopmantral" ki parèt tankou yon dekalaj nan youn oswa plizyè domèn kwasans oswa konpetans. Reta devlopmantral yo ka redui lè yo bay sèvis Entèvansyon Bonè ak sèvis Edikasyon Espesyal, ki gen ladan èd espesyal nan salklas la. Yon andikap devlopmantral ka lakòz yon timoun devlope pi dousman, oswa gen difikilte fizik ak limit, oswa gen pwoblèm pou aprann ak grandi, epi li kontinye pandan tout lavi moun nan. Pafwa yon moun gen plis pase yon kondisyon oswa andikap ki kalifye kòm yon andikap devlopmantral.

Andikap devlopmantral ki fè yon moun kalifye pou OPWDD gen ladan, men se pa sa sèlman, andikap entelektyèl, otis, paralizi serebral, epilepsi, malfonksyonman famiyal, sendwòm Prader-Willi ak andikap newolojik (blesi, malfòmasyon oswa maladi ki afekte sistèm nève santral la).

### Kisa ki PA konsidere kòm yon andikap devlopmantral?

- Maladi mantal (pou egzanp: twoub bipolè oswa depresyon)
- Pèt oswa absans sans yo, fòs motris oswa kapasite fizik
- fòm grav nan kondisyon tankou paralizi serebral, kriz epileptik oswa domaj nan sèvo, si pa gen okenn prèv "andikap sibstansyèl"

Yon moun ka elijib pou elijibilite OPWDD si li genyen youn nan kondisyon ki endike anwo yo ansanm ak yon andikap devlopmantral ki kalifye.



### **Ki sa "andikap sibstansyèl" vle di?**

Pou elijibilite OPWDD yo, yon "andikap sibstansyèl" vle di yon pwoblèm devlopmantral tèlman grav li rann li trè difisil pou yon moun viv poukont li chak jou. Pwofesyonèl kalifye yo resevwa fòmasyon pou evalye moun ki gen andikap devlopmantral ak difikilte nan lavi chak jou ak fonksyonman moun sa yo.

### **Ki kalite dosye ki nesèsè pou montre yon moun satisfè tout kondisyon elijibilite OPWDD yo?**

Jeneralman, dosye pou revizyon pou elijibilite OPWDD ta gen ladan rapò sou tès sikolojik aktyèl oswa resan sou fonksyonman entelektyèl moun nan, yon evalyasyon ofisyèl sou konpòtman "adaptif" moun nan, yon istwa sosyal/devlopmantral (oswa sikososyal), ak rapò medikal ki endike eta sante moun nan. Pou timoun oswa adilt ki gen kondisyon medikal espesyal, twoub jenetik, oswa andikap newolojik, dosye medikal ki konfime dyagnostik kondisyon oswa maladi sa yo nesèsè. Dosye edikasyonèl (Pwogram Edikasyon Endividalize elèv la, ki rele tou IEP a, ak kanè) kapab itil tou. Anplwaye DDRO a ka reponn lòt kesyon, eksplike egzijans dosye yo an plis detay, epi konseye aplikan yo ak reprezantan yo sou fason pou bay pèmisyon epi mande kopi evalyasyon ak lòt dosye.

### **Ki jan yo detèmine elijibilite pou timoun yo?**

Pou timoun ki nan laj ki fenk fèt ak uit ane, kondisyon pou revizyon elijibilite yo se menm jan ak sa yo pou granmoun yo, menmsi kondisyon pou elijibilite a kite plas pou fleksibilite. Pafwa yo bay timoun yo kalifikasyon pwovizwa pou sipò oswa sèvis OPWDD yo.

### **Kisa "elijibilite pwovizwa" ye?"**

Nan kèk ka, dapre yon jijman klinik sou andikap ak bezwen timoun nan, DDRO a ka bay timoun nan elijibilite pwovizwa. Elijibilite pwovizwa vle di yon timoun elijib pou sipò ak sèvis OPWDD yo pou yon peryòd tan limite. Anvan peryòd sa a fini, OPWDD ta dwe revize enfòmasyon ki ajou sou kondisyon ak fonksyonman timoun nan pou detèmine si li toujou elijib pou sipò ak sèvis. Rezon ki fè kèk timoun gen elijibilite pwovizwa se paske yo ka gen yon nivo reta devlopmantral akseptab ki ka toujou chanje oswa amelyore pandan y ap grandi. Tout timoun ki gen elijibilite pwovizwa dwe re-egzamine anvan uityèm anivèsè nesans yo, men kèk ka re-egzamine pi bonè. DDRO a pral deside ki lè yo ta dwe re-evalye timoun nan epi si yon timoun te benefisye elijibilite pwovizwa a toujou elijib pou sipò ak sèvis OPWDD yo.

### **Ki sa ki yon "nivo ki kalifye kòm reta devlopmantral" pou timoun?**

Lwa sou Edikasyon Eta Nouyòk la genyen estanda ki esplike kijan pou mezire kalite ak nivo reta posib ke yon timoun ki poko gen uit lane ka montre. Règ sa yo fè li posib pou detèmine nan ki pwen reta yon timoun ka afekte kapasite li pou mennen yon vi nòminal. Jeneralman, efòmasyon sou kalite ak nivo reta devlopmantral yo nan yon rapò yo revize pou detèmine elijibilite pou OPWDD.

### **Èske gen yon laj limit pou aplike pou elijibilite pou OPWDD?**

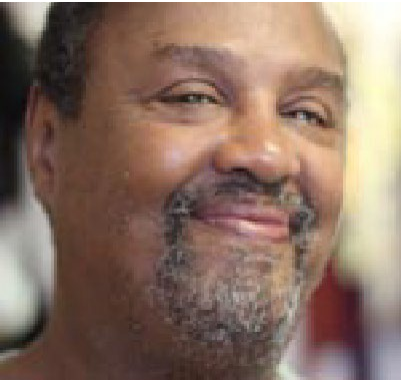
Pa gen laj limit pou aplike pou elijibilite pou OPWDD. Yo ka egzamine estati elijibilite depi nan timoun piti ak pandan tout lavi yon moun. Sepandan, li enpòtan pou konnen laj yon moun ka afekte kapasite pou jwenn prèv ki montre andikap la te prezan anvan moun nan rive nan 22 lane. Lè yon moun ap vyeyi, li ka vin pi difisil pou jwenn dosye ak rapò nan lekòl, klinik, lopital, ak lòt anviwònman ki ta ka montre jan kondisyon yon moun te reponn ak kondisyon laj pou elijibilite pou OPWDD.



**Ki jan OPWDD travay ak timoun k ap apwoche nan laj kote yo p ap elijib ankò pou pwogram lekòl oswa sèvis sosyal epi ki ka bezwen sèvis pou adilt?**

OPWDD travay kole kole ak lekòl, ajans swen adoptif, ak lòt pwogram ki bay timoun sèvis pou planifye pou tranzisyon sèvis sa yo lè timoun nan pa gen laj pou resevwa yo ankò. Anjeneral, lè yo rive nan laj 21 lane, moun yo vin twò gran pou yo ka benefisye sèvis timoun yo. Lekòl la ta dwe kòmanse travay ak timoun nan ak fanmi li pou planifye tranzisyon sa a anvan timoun nan vin gen 15 lane.





## Sèvis Medicaid ak OPWDD

Yo ofri pifò sèvis OPWDD yo atravè pwogram Medicaid Eta Nouyòk la, gouvènman federal lan finanse ansanm ak Eta a. OPWDD ofri tou sèvis limite Eta a finanse.

Pi gwo pwogram Medicaid nan OPWDD se Pwogram Egzansyon Sèvis Lakay ak Kominotè (HCBS), ki pale nan pwochen paj la.

OPWDD atann pou chak moun k ap mande sèvis yo aplike pou pwogram benefis ki disponib (tankou Medicaid) ki ede peye pou sèvis yo vle yo. Pou egzanp: si yon moun ap aplike pou sèvis egzansyon HCBS nan men OPWDD, li ta bezwen aplike pou sèvis sa yo. Si yo jwenn li elijib, li dwe enskri nan Medicaid ak egzansyon HCBS nan OPWDD pou gouvènman an peye pou sèvis sa yo. Moun yo ka peye tou pri sèvis yo ak pwòp lajan yo olye pou yo enskri nan yon pwogram benefis.

### Medicaid peye pou sipò ak sèvis OPWDD sa yo:

- Egzansyon OPWDD pou Sèvis Lakay ak Kominotè (HCBS) (gen ladan pifò sèvis OPWDD yo, tankou sèvis relèv, travay sipò, abilitasyon kominotè, abilitasyon lajounen ak sèvis rezidansyèl)
- Kowòdinasyon swen
- Swen rezidansyèl
- Lòt atik ak sèvis ki gen rapò ak sante

Pifò sèvis OPWDD se Medicaid ki finanse yo. **Kidonk, nan pifò ka yo, li nesèsè pou moun ki vle resevwa sèvis OPWDD yo enskri nan Medicaid.** Ou dwe elijib epi ou dwe enskri nan Medicaid pou w enskri nan egzansyon HCBS OPWDD oswa pwogram kowòdinasyon swen.

Si w poko enskri nan Medicaid, gen plizyè fason ou ka fè sa:

- Ou ka aplike dirèkteman nan biwo Medicaid ki nan konte w la.
- Adilt yo ka aplike atravè Eta Sante Nouyòk la lè yo rele **1-855-355-5777**
- Si w ap travay kounye a ak yon ajans sèvis kominotè, anplwaye nan ajans sa a kapab ede w ak pwosesis aplikasyon Medicaid la. Ajans lan ka ede w ranpli aplikasyon Medicaid la epi eksplike ki dokiman yo pral bezwen.
- Front Door a pral refere w nan yon Òganizasyon Kowòdinasyon Swen k ap ede w ak pwosesis enskripsyon Medicaid la.
- Ou ka jwenn èd tou pou ranpli aplikasyon Medicaid la lè w rele **1-800-541-2831**.

Tanpri gade seksyon kesyon yo poze souvan nan paj 11-13 pou jwenn enfòmasyon detaye sou aplikasyon pou Medicaid.

Pwogram Medicaid la gen dispozisyon espesyal pou moun ki gen andikap devlopmanal:

- Moun yo ka ap travay epi kontinye resevwa Medicaid (byenke, selon revni yo, yo ka oblije kontribye nan pri sèvis yo)
- Yo ka siprime revni ak resous paran yo (pa pran an konsiderasyon) pou timoun k ap viv lakay yo k ap chèche enskri nan pwogram egzansyon HCBS OPWDD a, epi
- Yo ka mete resous finansye yo nan yon fon envestisman ki kalifye pou Medicaid epi yo ka egzante pou rezon Medicaid

## Jan pou w Enskri nan Egzansyon pou Sèvis Lakay ak Kominotè yo

Egzansyon an OPWDD pou Sèvis Lakay ak Kominotè (HCBS) ofri plizyè sèvis diferan pou sipòte moun nan kominote a pou yo pa bezwen viv nan enstitisyon. Egzansyon HCBS la se youn nan anpil egzansyon gouvènman federal la apwouve pou pèmèt eta yo vin pi fleksib lè yo sèvi ak fon Medicaid yo. Dapre akò espesyal sa yo, gouvènman federal la mete sou kote sèten règ Medicaid pou pèmèt eta yo sèvi ak finansman Medicaid pou sèvis ki pral sipòte moun yo pou yo viv lakay yo ak fanmi yo oswa poukont yo nan kominote a.

Moun ki vle resevwa sipò ak sèvis yo ofri atravè egzansyon HCBS OPWDD a bezwen enskri nan pwogram egzansyon HCBS lan.

Pou mande enskripsyon nan egzansyon HCBS OPWDD, ou dwe ranpli epi soumèt yon Aplikasyon pou Patisipasyon. Nan moman enskripsyon an, ou dwe abite lakay ou oswa nan yon kay Swen Fanmi sètifye, rezidans kominotè oswa Rezidans Altènatif Endividyalize (IRA).

Ou pral bezwen bay prèv:

- Yon andikap devlopmanal
- Yon nivo apwopriye nan bezwen pou sèvis sa yo
- Elijiblite pou enskripsyon nan Medicaid
- Yon mòd vi ki apwopriye
- Lòt enfòmasyon si sa nesèsè.

## Kesyon yo Poze Souvan Konsènan Medicaid ak Egzansyon HCBS

### Ki jan pou mwen aplike pou Medicaid?

Lè w vini nan Front Door OPWDD a, anplwaye nou yo ap gide w atravè pwosesis aplikasyon Medicaid la epi ba w enfòmasyon sou CCO ou ka chwazi pou ede w oswa konekte w ak yon pwogram aksè ak Sèvis Sipò pou Fanmi (FSS) pou ede w rasanble dokiman ou bezwen yo epi aplike pou Medicaid.

Ou ka aplike tou dirèkteman nan Medicaid. Pou w aplike, w ap bezwen dokiman pèsònèl ou, pou egzanp: batistè ou; prèv kote w rete a, tankou yon resi lwaye oswa bòdwo sèvis piblik; prèv revni ou, tankou yon chèk Sekirite Sosyal; ak prèv resous ou yo, tankou relve labank. W ap bezwen bay prèv andikap ou. Ou ka itilize anpil nan menm dokiman yo itilize yo pou pwouve elijiblite w nan OPWDD.

Ou ka aplike pou Medicaid nan telefòn, atravè lapòs, oswa an pèsòn nan Depatman Sèvis Sosyal (LDSS) lokal ou oswa lè w kontakte yon Fasilitatè Enskripsyon (FE).

Yon fasilitatè enskripsyon se yon ajans kominotè ki resevwa fòmasyon pou ede ranpli aplikasyon pou enskripsyon pou Medicaid. Orè operasyon oswa kote yon FE travay ka pi bon pou ou pase sa LDSS yo. Malgre FE yo disponib pou bay asistans sou demann, ou pa oblije itilize yo pou w aplike pou Medicaid.



**Ou ka jwenn asistans pou w ranpli aplikasyon Medicaid la lè w rele 1-800-541-2831 oswa 1-855-355-5777.**

Ou ka kontakte Biwo Eksteryè Sipò Revni OPWDD a (RSFO). Anplwaye RSFO ap ede w jwenn biwo Medicaid ki apwopriye pou w aplike pou benefis yo. Mande reprezantan ekip Front Door ou a pou plis enfòmasyon.

**Ki moun ki ka aplike pou Medicaid?**

Moun ki andikape ki gen 18 an oswa plis ka jwenn Medicaid si revni yo ak resous yo (kont labank, asirans lavi, elatriye) pi ba pase yon sèten kantite. Pwogram tankou Medicaid Buy-In pou Travayèi ki gen Andikap yo ka ede adilt k ap travay yo ekonomize plis revni ak resous yo pandan y ap resevwa Medicaid. Timoun ki poko gen 18 an ki gen andikap devlopmantral epi k ap viv lakay yo ak fanmi yo ka elijib alafwa pou Medicaid ak egzansyon HCBS OPWDD dapre pwòp revni ak resous yo oswa revni total ak resous fanmi yo. Nan kèk ka, Medicaid pa konsidere revni ak resous fanmi yo lè yon timoun aplike pou benefis yo. Yo rele sa yon "dewogasyon obligasyon parantal". Reprezantan ekip Front Door a ap gen plis enfòmasyon si w kalifye.

**Ki lòt avantaj Medicaid ofri?**

Anplis finansman anpil sèvis OPWDD, Medicaid bay asirans sante ki pral peye pou swen medikal ak swen medikal espesyalize lòt kalite asirans pa kouvri. Pou egzansyon, Medicaid ka peye pou èd sante lakay yo ak transpò pou sèvis medikal.

Yon moun ka gen lòt kouvèti asirans epi toujou aplike pou Medicaid.

**Ki jan yon moun ka konnen pou ki kalite Medicaid pou l aplike?**

Moun oswa fanmi li ta dwe pale ak Front Door a, Biwo Asistans Revni OPWDD lokal yo, oswa Jesyonè Swen yo pou jwenn èd pou aplike pou pwoteksyon Medicaid ki apwopriye a. Chak moun pral konnen ki kalite kouvèti Medicaid ki nesèsè.

**E si yon moun vle yon nouvo sèvis Medicaid oswa yon egzansyon HCBS OPWDD finanse?**

Si yon moun vle yon nouvo sèvis, li oswa fanmi li ta dwe pale ak responsab swen yo. Lè sa a, moun nan ak Jesyonè Swen an ka apwoche ajans ki bay sèvis la pou mande si ajans lan kapab bay moun nan sèvis la epi asire moun nan gen kouvèti Medicaid ki nesèsè a pou peye pou sèvis la. Si moun nan pa gen pwoteksyon Medicaid ki nesèsè a, yo travay avèk Jesyonè Swen yo pou enskri nan kouvèti ki nesèsè a anvan yo bay nouvo sèvis yo.

Si moun nan oswa fanmi li pa aplike pou kouvèti Medicaid ki nesèsè a, ajans lan ka refize demann pou sèvis la. Sepandan, nan ka kote sante oswa sekirite moun nan ta an danje san sèvis la, ajans lan ka chwazi bay sèvis la anvan moun nan te enskri nan Medicaid.

**E si yon moun oswa fanmi li deside pa aplike pou Medicaid?**

Si yon moun oswa yon fanmi pa aplike pou pwoteksyon Medicaid oswa li pa ranpli pwosesis aplikasyon an, moun nan oswa fanmi an dwe peye tout pri sèvis la. Ajans kote moun nan vle jwenn sèvis la ap di l konbyen pou l peye pou sèvis yo.

Sepandan, si yon moun pa elijib pou Medicaid pou yon rezon ki pa nivo revni oswa mwayen, moun sa a oswa fanmi li ta dwe mande ajans lan èd pou jwenn sipò.



### **Kisa k ap pase si Medicaid jwenn yon moun pa elijib?**

Si Medicaid jwenn yon moun pa elijib pou kouvèti, Medicaid pral voye yon lèt ki fè konnen yo te refize kouvèti Medicaid la. Si yon moun oswa yon fanmi resevwa yon lèt refi, moun nan oswa fanmi li ta dwe konsève lèt la epi pote li bay pwogram aksè sèvis CCO oswa FSS yo epi pou yo travay avèk yo pou wè si yo ta dwe fè apèl kont desizyon an. Ajans CCO a oswa FSS la ka ede avèk pwosesis apèl la.

### **Mwen toujou bezwen èd! Kisa pou mwen fè?**

Si w gen plis kesyon sou Medicaid, Biwo Eksteryè Asistans Revni nou yo ka ede w. Gen nèf Biwo Eksteryè Asistans Revni OPWDD ki nan tout Eta New York lan. Anplwaye nan biwo sa yo pataje ekspètiz yo ak ajans founisè volontè yo, moun ki andikape yo, fanmi yo, avoka yo ak lòt reprezantan yo. Pou kontakte Biwo Eksteryè Asistans Revni ki nan zòn ou an, mande reprezantan Front Door w lan pou plis enfòmasyon oswa vizite sitwèb OPWDD a nan:

[https://opwdd.ny.gov/sites/default/files/documents/revenue\\_support\\_field\\_offices\\_2\\_0.pdf](https://opwdd.ny.gov/sites/default/files/documents/revenue_support_field_offices_2_0.pdf)





## Planifikasyon

- OPWDD a pral aprann sou bezwen w, fòs ak kapasite w atravè yon pwosesis evalyasyon.
- Yon manadjè swen pral travay avèk ou menm ak fanmi ou pou devlope yon Plan Lavi. Plan lavi a se yon plan pou objektif pèsònèl ou epi li gen ladan sipò ak sèvis ki pral ede w reyalize yo.
- "Sèk Sipò" ou (moun ou konnen yo ak anplwaye ou vle ki pou patisipe nan chwazi sèvis yo), Jesyonè Swen ou an ak ekip tretman an ap la pou ede w konprann bagay yo epi pran desizyon.
- Ou se sant pwosesis planifikasyon an!

### Pwosesis Evalyasyon an

Yon fwa yo detèmine elijibilite ou pou sèvis OPWDD yo, w ap kòmanse pwosesis evalyasyon an. Objektif evalyasyon an se pou idantifye fòs ak bezwen aktyèl ou yo, ansanm ak sipò natirèl oswa kominote w genyen oswa ou ka jwenn. Yo itilize enfòmasyon sa yo pou planifye sèvis ou bezwen yo epi pou devlope plan pèsonalize ou a.

OPWDD itilize de zouti pou evalye bezwen sèvis ou yo:

1. Pwofil Andikap Devlopman lan (DDP-2) se yon evalyasyon kout OPWDD itilize pou idantifye defi w yo ak bezwen sèvis ou yo. Anplwaye OPWDD ap travay avèk ou ak fanmi w pou konplete DDP-2 pandan pwosesis evalyasyon inisyal lan. Pou fè sa, anplwaye OPWDD a ap poze w kesyon sou lavi w pou w konprann pi byen fòs ak bezwen w yo.
2. Sistèm Evalyasyon Kowòdone (CAS) se yon zouti evalyasyon konplè OPWDD itilize pou idantifye fòs, bezwen ak enterè w yo epi pou ede w planifye swen w ki santre sou moun. CAS la poze anpil kesyon sou ou, sitiyasyon w ap viv la, bezwen w ak enterè w yo, ak defi w yo pou yo ka idantifye sèvis ki pi byen satisfè bezwen w yo.

## Planifikasyon Ki Santre Sou Moun

### Ki sa ki Planifikasyon Ki Santre Sou Moun?

Planifikasyon ki santre sou moun se fason ou menm ak Jesyonè Swen ou an eksplòre bezwen ou ak dezi ou yo – sa ki enpòtan pou ou, ki jan ou vle viv, ak ki jan OPWDD ka bay sipò ki nesèsè pou ede ou reyalize yo.

Se ou ak moun ki enpòtan pou ou yo ki dirije pwosesis Planifikasyon Ki Santre sou Moun yo, anjeneral ki enkli manm fanmi w. Yo konsantre sou konpetans ou, kapasite, enterè ak sa w ap chèche nan lavi ou. Lè OPWDD bay sipò ak sèvis ki planifye pou bezwen ak objektif ou yo, yo ka ede w atenn potansyèl ou epi viv yon lavi ki bay plis satisfaksyon.

### Konsantre sou rezilta yo!

Rezilta nan planifikasyon an ak sèvis yo bay yo - rezilta yo - se sa ki vrèman enpòtan. Rezilta yo pa objektif, men yo di nou si objektif yon moun ap reyalize.

Planifikasyon ak sipò yo bay yo ta dwe travay pou ou menm ak fanmi ou. Pou konnen si se sa l ye, nou egzamine rezilta yo epi poze kesyon tankou:

- Èske w konekte ak aktivite ki enpòtan pou ou yo?
- Èske sipò yo ede w devlope ak kenbe relasyon ki enpòtan pou ou yo?
- Èske w santi w an sekirite epi estab?

Devlope yon plan pou sipò ak sèvis ou se sèlman premye etap lan. Nou ap kontinye travay avèk ou pou asire plan an satisfè bezwen ou yo epi nou ap revize li si sa nesèsè.

### Elèv k ap fè Tranzisyon soti nan Lekòl pou ale nan OPWDD

OPWDD vle fanmi yo konnen li bezwen èd ou pou asire pa gen okenn dezòd nan sèvis pou timoun ki fini pwogram lekòl yo. Distri lekòl lokal yo bay sèvis edikasyon espesyal jiskaskè yon elèv gradye oswa fini pwogram lekòl li a nan fen ane eskolè li kote li gen venteyen (21) lane. Lekòl yo ta dwe ede planifye tranzisyon elèv la nan sèvis pou adilt anvan kenzyèm anivèsè li. Fanmi yo ta dwe kòmanse detèmine tou elijibilite pou OPWDD epi planifye sèvis yo alavans.

Si pitit ou a gen plis pase 15 ane, nou ankouraje w kòmanse pwosesis la pi vit posib. Sa a pèmèt ou jwenn pi bon sipò yo, vini ak yon plan, epi fè li nan yon ritm ki pi rilaks.

Anplwaye Front Door OPWDD a, k ap travay ak Jesyonè Swen yo, pral ede elèv nan lekòl lokal yo planifye pou sipò OPWDD yo ka bezwen lè yo adilt. Tanpri mande reprezantan ekip Front Door ou a pou plis enfòmasyon.

Si pitit ou a ale nan yon lekòl pansyon (kòm rezilta plasman nan lekòl la, epi li gradye oswa konplete pwogram lekòl li nan fen ane eskolè kote li gen 21 lane), Kowòdonatè Tranzisyon Lekòl Pansyon OPWDD yo ap ede ou menm ak pitit ou a travay avèk ajans founisè sèvis san bi likratif pou planifye ak fè tranzisyon pitit ou a.

### Lis Verifikasyon Zouti Evalyasyon

Preparasyon pou evalyasyon an ka itil. Ou ka reflechi sou sijè sa yo epi gen enfòmasyon sa yo disponib:

- Fòs ou yo
- Objektif ou vle atenn
- Chanjman ou ta renmen fè nan lavi ou
- Zòn kote ou bezwen èd pou konplete aktivite jounalye ou
- Bezwen kognitif, sansoryèl, motè ak kominikasyon
- Antesedan medikal
- Konbyen fwa ou wè pwofesyonèl medikal/konpòtmantal (pou egzanp: doktè, sikològ, òtofonis)
- Sipò ou genyen kounye a (pou egzanp: fanmi, zanmi)

**KONSÈY:** Lè w ap prepare pou yon evalyasyon, li kapab itil pou kreye yon orè sèt jou (yon semèn) ki reflekte aktivite, bezwen ak sipò ou aktyèl ou yo a. Sa pral ede nan evalyasyon ak planifikasyon sèvis yo.



## Jesyon Swen

### Ki sa ki Jesyon Swen?

Jesyon swen se sèvis ki ede ou menm ak fanmi ou jwenn sèvis ak sipò ou bezwen yo. Se Jesyonè Swen k ap travay pou Òganizasyon Kowòdinasyon Swen yo (CCO), òganizasyon founisè sèvis pou andikap devlòpmantal yo kreye yo (epi Jesyonè Swen ki gen fòmasyon ak eksperyans nan domèn andikap devlòpmantal) ki asire jesyon swen yo. Jesyonè Swen ou a pral kowòdone divès kalite sèvis sante, byennèt ak andikap devlòpmantal pou satisfè bezwen ou yo. W ap bezwen chwazi CCO ki apwopriye pou ou nan lis CCO ki bay sèvis nan zòn ou an. CCO ou a pral ede w atravè pwosesis detèminasyon elijibilite pou OPWDD, pwosesis Detèminasyon Elijibilite pou Swen, ak pwosesis enskripsyon nan Medicaid. Pou w enskri nan yon CCO epi benefisye sèvis yon Jesyonè Swen, w ap bezwen pase pwosedi sa yo.

Depi w fin enskri nan CCO w la, w ap chwazi plan jesyon swen ki pi byen satisfè bezwen w yo. De chwa jesyon swen yo se:

- Jesyon Swen Sante Lakay - sèvis jesyon swen ki pi solid e konplè ki bay:
  - Kowòdinasyon sèvis andikap devlòpmantal ou menm ak fanmi w bezwen oswa w ap resevwa kounye a, AK
  - Kowòdinasyon konplè lòt sèvis sante ak sante konpòtmantal ou bezwen oswa resevwa.
- Plan HCBS Debaz - konsantre sou planifikasyon ki gen rapò sèlman ak sèvis egzansyon HCBS epi li pa kowòdone okenn lòt sèvis sante oswa sante konpòtmantal. Avèk sèvis sa a, Jesyonè Swen ou a ap travay avèk ou pou:
  - Elabore, revize epi mete ajou Plan Lavi w (plan sèvis),
  - Asire w Detèminasyon Elijibilite Nivo Swen anyèl ou (LCED) konplè sou tout pwen.

### Konparezon Jesyon Swen Sante Lakay ak Asistans Plan HCBS debaz

	Jesyon swen Sante Lakay	Sipò Plan HCBS Debaz
Kowòdone èd ak sèvis OPWDD yo	■	■
Kowòdone aksè nan sèvis sante konpòtmantal	■	
Kowòdone aksè nan sèvis medikal ak dantè	■	
Idantifye resous kominotè	■	
Itilize teknoloji pou konekte sèvis ou yo	■	
Konekte founisè swen ou yo	■	
Pran fado navige sou sistèm yo nan men fanmi yo	■	



Yon ekip espesyalize, ki gen yon Jesyonè Swen k ap travay ansanm ak lòt pwofesyonèl, pral travay avèk ou ak fanmi ou pou devlope Plan Lavi endividyèl ou a (plan sèvis). Ekip sa a pral asire yo bay sèvis ou yo jan yo sipoze ye a epi fè chanjman lè w bezwen yo.

## Jesyonè Swen yo Ankouraje epi Sipòte Chwa ki Avize

Chwa avize: yon chwa yon moun fè ki baze sou yon bon konpreyansyon sou opsyon ki disponib pou yo ak ki jan chak opsyon ka afekte lavi yo.

Jesyonè Swen ou a ba ou enfòmasyon pou ou ka fè chwa avize sou lavi ou ak sèvis ou yo. Ou ka jwenn sipò pou w fè yon chwa avize poukont ou, oswa ou ka jwenn asistans nan men manm fanmi ou, zanmi oswa lòt moun ki enpòtan pou ou.

## Sèk Sipò a: Elabore Sèvis Pèsonalize Lè Yo Sèvi avèk Planifikasyon ki Santre sou Moun

Ou menm, moun k ap resevwa sèvis yo, se "sant" Sèk Sipò w la. Sèk Sipò ou a gen ladan moun ou chwazi yo, epi li ka gen ladan fanmi, zanmi, oswa lòt moun ki enpòtan pou ou. Sèk ou a ka piti kote li gen ladan sèlman ou menm ak Jesyonè Swen ou a, oswa pi gwo. Sèk ou a reyini regilyèman pou travay avèk ou pou devlope yon plan pou sipò ak sèvis ou vle, pou evalye siksè plan ou aktyèl ou a, epi pou fè chanjman nan plan ou a si sa nesèsè.

Jesyonè Swen ou a konsantre sou planifye sou bezwen ou ak enterè ou yo, li pran opinyon ou menm ak Sèk Sipò ou a. Tout moun ap travay ansanm pou elabore yon plan sèvis pèsonalize pou ou.

## Plan Lavi Ou a

Jesyonè Swen ou a pral travay avèk ou, fanmi ou ak Sèk Sipò ou a pou devlope Plan Lavi ou, yon plan sèvis pèsonalize ki fèt sèlman pou ou. Plan lavi ou se yon plan pou atenn objektif pèsonèl ou yo epi li dekri sipò ak sèvis ki pral ede w atenn yo.

### Elaborasyon Plan Lavi Ou a

Jesyonè Swen ou a:

- Elabore Plan Lavi w lè li sèvi ak yon apwòch ki santre sou moun, travay avèk ou, ak lòt moun ou menm ak fanmi w panse ki ta dwe patisipe
- Ede w fè chwa avize epi devlope yon rezo pèsonèl aktivite, sipò, sèvis, ak resous kominotè ki baze sou bezwen w ak dezi w
- Dokimante sipò yo, sèvis yo ak resous kominotè ou bezwen yo epi ou chwazi yo, epi bay detay sou fason ou pral jwenn yo nan Plan Lavi ou a.
- Ede ou idantifye aktivite ak entèvansyon kowòdinasyon swen adisyonèl ou vle epi ou bezwen pou atenn objektif pèsonalize ou yo ak rezilta valè yo jan sa dekri nan Plan Lavi ou a

## Aplikasyon Plan Lavi Ou a

### Pou aplike Plan Lavi ou a, Jesyonè Swen ou a:

- Pataje konsepsan li sou kominote a epi fè rechèch sou resous ki disponib pou ede w fè chwa avize sou fason pou w atenn bon rezilta ou yo
- Li gide ou epi fasilite vizit ak entèvyou ak manm fanmi yo, founisè sèvis yo, opsyon lojman ak lòt altènativ pou ou ka fè chwa avize
- Kowòdone aksè ak livrezon sipò ak sèvis yo idantifye nan Plan Lavi ou a, ki gen ladan alafwa sipò natirèl ak sèvis finansè



## Sèvis

- Sèvis ak sipò OPWDD yo ka ede w viv nan yon kay ou chwazi, jwenn travay ak lòt aktivite ki enpòtan, bati relasyon nan kominote a, epi ede w rete an sante
- OPWDD ofri yon seri sipò ak sèvis ki bay diferan nivo asistans
- Ou kontwole sipò ak sèvis ou yo

### Sipò ak Sèvis OPWDD

OPWDD pran angajman pou l bay yon pakèt opsyon sipò ak sèvis pou satisfè bezwen w yo. Sipò ak sèvis OPWDD yo enkli:

- Sipò pou viv endepandan nan kominote a atravè asistans pou lokasyon, ajisteman nan kominote a ak lòt sèvis
- Èd pou fanmi w sipòte w nan kay fanmi an ak sèvis relèv ak sipò fanmi
- Asistans ak fòmasyon ak sipò travay, opòtinite volontè ak lòt kalite aktivite kominotè ou chwazi, epi
- Sèvis rezidansyèl entansif ak sèvis lajounen, si sa nesesè

OPWDD pran angajman pou l ede w jwenn sipò ak sèvis ki pi koresponn ak preferans ou yo. Tanpri sonje OPWDD sèvi moun nan anviwònman ki pi entegre nan kominote a posib.

Sipò ak sèvis ou chwazi yo ka soti nan plizyè sous diferan. Ou ka jwenn èd nan men fanmi, zanmi, ak vwazen, epi ou ka patisipe nan pwogram ki ede w fè pati kominote w la. Kalite èd sa a rele "sipò natirèl ak kominotè". Objektif OPWDD se pou bay sèvis ki konplete sipò natirèl ak kominotè sa yo pou ede w reyalize objektif ou yo epi atenn rezilta ou vle yo.

### Otodireksyon Sipò yo ak Sèvis yo

Ou ka chwazi dirije sipò ak sèvis ou yo poukont ou. Otodireksyon an pèmèt ou menm ak fanmi ou chwazi sipò ak sèvis ki pi byen adapte bezwen w yo. Otodireksyon ka ba ou plis fleksibilite epi li ba ou kontwòl maksimòm sou sipò ak sèvis ou yo. Atravè Otodireksyon, yo peye sèvis yo ak lajan ki soti nan **Kont Resous Pèsonèl ou (PRA)**. PRA a se yon montan bidjè ki baze sou bezwen evalye ou yo. Kantite lajan an an dola varye pou chak moun. Ou ka otodirije kèk oswa tout sèvis ou yo.

Si w ap dirije sèvis ou yo poukont ou, Sèk Sipò ou a pral ede w, gwoup moun ou chwazi a k ap travay avèk ou pou ede w pran pi bon desizyon w epi sipòte siksè w. Sonje byen, Sèk Sipò yo ka piti ak kèk grenn moun, oswa yo ka gwo.

### Ki diferans ki genyen ant sipò ak sèvis?

yon **sipò** ka refere ak nenpòt èd yon moun ki andikape resevwa nan nenpòt sous, alòske yon **sèvis** pi jeneralman refere ak yon kalite sipò yon ajans sèvis bay. Pou fè bagay yo pi fasil, li pi bon pou w panse sipò ak sèvis OPWDD yo kòm senpleman **èd yo bay yon moun ki gen andikap devlòpmantral pou adrese bezwen ki soti nan andikap yo.**

Ou nan "sant" sèk ou a, epi manm yo konekte sou yon baz kontinyèl pou dekouvri, diskite ak ede w planifye pi bon fason pou satisfè bezwen ou yo ak akonpli objektif pèsònèl ou yo.

## Otorite Anplwayè ak Bidjè

Ou ka chwazi egzès otorite pou pran desizyon sou kèk oswa sou tout sèvis ou yo. Lè w egzès chwa sa a, ou aksepte tou responsablite pou w pran yon wòl dirèk nan jere sèvis sa yo. Sèk Sipò w ap ede w fè sa.

Otorite Anplwayè a pèmèt ou responsab pou anboche pèsònèl ki pral bay sipò ak sèvis ou yo. Ou kojere anplwaye yo ak yon ajans founisè ki ka ede w ak rekritman, sipèviz ak dirije travayè sipò yo, oswa ou ka okipe kèk oswa tout responsablite sa yo poukont ou. Ajans founisè a sipòte w tou lè li bay fonksyon tankou tès seleksyon anplwaye potansyèl yo ak jere pewòl. Sa yo se kèk nan responsablite potansyèl yo, men se pa tout.

Otorite Bidjè a pèmèt ou pran responsablite pou jere bidjè otodireksyon endividyèl ou a. Otorite sa a pèmèt ou pran desizyon sou sipò ak sèvis ki enkli nan Plan Lavi w la, ki moun ki peye pou bay yo, ak fason yo achte yo. Otorite Bidjè a pèmèt ou tou anboche pwòp anplwaye ou epi li ba ou kontwòl sou kantite anplwaye ou yo. Si w chwazi pou gen otorite bidjè, Entèmedyè Fiskal ou a ap ede w nan fakti ak peman pou sipò ak sèvis oto- dirije apwouve, epi bay sèvis kontablite jeneral ak rapò ak sipò administratif.

## Lavi Otodirije Moun ki gen Andikap Devlopmanal: Istwa ak Pèspèktiv

**Dennis "Denny" Pullen** gendwa pa kapab deplase kò l oswa respire poukont li, men sa pa anpeche l dirije pwòp sèvis li yo ak viv lavi a plènmàn. Denny se yon atis ki pentire ak bouch li, ak anpil atansyon li kenbe yon penso ak dan li yo epi kreye bèl zèv atistik.

Kounye a li ap viv nan yon kay ki adapte espesyalman ak bezwen li yo, li posede kamyon adapte li a epi li gen yon relasyon solid ak renmen fanmi san li yo ak fanmi li te chwazi a. Fanmi sa a gen ladan l enfimyè l yo, kèk ladan yo ki te sipòte l e ki te kanpe bò kote l pandan plizyè dizèn lane. Atravè otodireksyon, Denny kapab anboche pwòp pèsònèl li epi viv poukont li.

Denny renmen simaye lanmou li pou atizay nan lekòl primè lokal yo. Li pataje istwa lavi li ak teknik penti ak etidyan yo, epi enplike yo dirèkteman nan aktivite sa a lè li ankouraje yo eseye pentire ak bouch yo. Li planifye pou kontinye pentire, pou ajoute lekòl presegondè nan kalandriye angajman lekòl li a, epi kontinye montre ak vann travay atizay li yo.

**Kayla McKeon** ap fè listwa! Kayla te prete sèman nan Mezon Blanch lan pou l syeje nan Komite Prezidansyèl la sou Moun ki gen Andikap Devlopmanal (PCPID). Ak sèlman 31 lane, li te vin tou premye lobiyis ki anrejistre nan Washington D.C. ki gen Sendwòm Down. Kayla ap kontinye fè tande vwa li toupatou. Lè Kayla p ap mande chanjman, Kayla te itilize Otodireksyon pou jwenn yon travay kòm responsab defans enterè debaz pou Sosyete Nasyonal Sendwòm Down epi ale nan Onondaga Community College. Lè li pa travay di, li renmen li epi aprann trikote.

## Viv Endepandan nan Kominote a – Apatman ak Lojman

OPWDD ofri sipò lojman ak sèvis ki baze sou objektif ak bezwen chak moun, pou sipòte moun yo viv nan yon anviwònman kominotè ki pi entegre posib. Pandan yo souvan wè li pi komen pou moun ki gen andikap ki pi grav yo viv poukont yo nan kominote a, moun ki gen andikap modere menm sila ki pi grav yo tou te reyisi nan viv nan apatman ak pwòp kay yo nan kominote a anjeneral, ak sipò ak sèvis apwopriye.

Viv nan kominote a kapab trè benefik epi ede w reyalize potansyèl ou. Anplwaye, fanmi ak zanmi ka ede w viv avèk siksè nan kominote a.

**Sipò ak Sèvis Endividyèl (ISS)/Sibvansyon pou Lojman** ede adilt ki gen andikap devlopmantral yo viv nan kominote yo lè yo bay lajan pou ede yo peye lwaye ak sèvis piblik pou pwòp apatman yo nan kominote a. Benefis pou lojman yo disponib pou ede moun viv poukont yo - ou ka pataje yon apatman ak youn oswa plis moun ki pa paran ou oswa gadyen legal ou. Pou plis enfòmasyon, ale sou: [https://opwdd.ny.gov/opwdd\\_community\\_connections/housing\\_initiative/opwdd-housing-subsidy](https://opwdd.ny.gov/opwdd_community_connections/housing_initiative/opwdd-housing-subsidy).

## Milye Rezidansyèl Kominotè

Milye rezidansyèl kominotè yo nan sistèm OPWDD yo se fwaye ki gen lisans ki bay diferan nivo sipò pou moun ki gen andikap devlopmantral ki gen bezwen enpòtan.

Pwogram **Swen pou Fanmi** an bay lojman kominotè nan kay prive OPWDD apwouve ak sètifye. Pwogram Swen pou Fanmi an bay yon anviwònman fanmi ki estab e ki bay swen.

**IRAs (Rezidans Altènatif Endividyalize, oswa fwaye gwoup)** bay chanm, manje ak sèvis pèsonalize ak sipò nan yon anviwònman ki sanble ak yon fwaye kote moun ki gen andikap devlopmantral yo ka jwenn konpetans yo bezwen pou viv plis endepandan posib. Gen kèk moun ki abite nan IRA yo ki bezwen èd 24/24 pou satisfè bezwen medikal ak konpòtman yo. Lòt moun ki rete nan IRA yo bezwen mwens sipò.

## Travay ak Sipò Lajounen

OPWDD apresye kapasite ak talan chak moun epi li ede moun ki gen andikap devlopmantral prepare pou travay ak benevola nan anviwònman kominotè entegre. Anplis de sa, OPWDD bay moun sipò ak sèvis pou yo ka patisipe nan aktivite kominotè ki enterese yo. Moun ki resevwa sèvis lajounen yo kapab patisipe nan sèvis travay tou.

## Sèvis Prevokasyonèl

Sèvis prevokasyonèl OPWDD yo ofri moun ki gen andikap devlopmantral yo yon opòtinite pou eksplorasyon karyè ak fè benevola pou idantifye konpetans yo, kapasite yo ak enterè yo.

**Chemen Anplwa** se yon sèvis ki limite nan tan ki ede w devlope yon plan pou siksè nan travay lè l sèvi avèk Planifikasyon ki Santre sou Moun pou idantifye enterè ak objektif travay ou, eseye divès travay pou detèmine ki travay ak atmosfè travay ou pi renmen epi aprann konpetans sosyal ak kominikasyon ki gen rapò ak travay. Rezilta sèvis sa a se Plan Karyè ak Fòmasyon Pwofesyonèl l ki idantifye pwochen etap nan chemen anplwa ou.

Ou ka elijib pou sèvis Chemen Anplwa si w ap resevwa sèvis abilitasyon lajounen oswa sèvis prevokasyonèl kominotè, si w se yon elèv k ap kite lekòl segondè oswa si w vle devlope yon plan karyè ak fòmasyon pwofesyonèl.





**Sèvis Prevokasyonèl Kominotè** yo ede moun ki gen andikap devlopmantral yo aprann konpetans sosyal ak kominikasyon ki gen rapò ak travay ansanm ak lòt konpetans ki gen rapò ak travay tankou fè travay yo, jesyon tan, rezoud pwoblèm, suiv enstriksyon yo epi aprann ladrès sekirite ki pral ogmante endepandans yo nan kominote a.

## Sèvis Anplwa

Sèvis Anplwa OPWDD yo ka ede moun ki gen andikap devlopmantral yo jwenn ak kenbe yon travay konpetitif. Moun ki gen andikap devlopmantral yo travay nan tout kalite biznis kominotè, tankou bank, edikasyon, teknoloji, sante, ospitalite, restoran, vann an detay, konpayi san bi likratif ak administrasyon piblik. Gen kèk moun tou ki te kòmanse pwòp biznis yo.

OPWDD ofri plizyè sèvis travay pou ede moun ki gen plizyè bezwen sipò. Tout sèvis travay mete anplwaye travay oswa devlopè travay ak antrenè disponib pou ede moun ki gen andikap devlopmantral yo reyisi nan travay la.

**Anplwa Asiste (SEMP)** ede moun jwenn ak kenbe yon travay konpetitif ki peye nan kominote a. Apre pwogram Chemen Travay la fin elabore yon plan travay ki santre sou moun, Sèvis Prevokasyonèl Kominotè, oswa yon lòt metòd, òganizasyon founisè sèvis OPWDD yo ofri sèvis devlopman travay.

Òganizasyon founisè sèvis OPWDD bay sèvis sipò pou kenbe travay yo tou. Sèvis sa yo genyen ladan yo ede moun nan adapte li ak espas travay la, resiklaj lè kondisyon travay yo chanje, ak fòmasyon pou deplasman.

**Pwogram Fòmasyon pou Travay (ETP)** ofri moun yo opòtinite pou yo fè yon estaj peye nan yon biznis kominotè. Patisipan ETP yo resevwa sipò pwofesyonèl amelyore epi pran kou anvan travay ki kouvri sijè tankou rezolisyon konfli ak fason pou yo abiye pou travay.



## Sèvis Lajounen

Sèvis lajounen OPWDD yo ede moun ki gen andikap devlopmantral yo ogmante endepandans yo, pran konfyans epi devlope relasyon nan kominote yo.

**Sèvis Abilitasyon Kominotè (CH)** ede moun k ap viv poukont yo oswa lakay yo ansanm ak fanmi yo aprann epi fè eksperyans aktivite kominotè yo. Abilitasyon Kominotè a se yon sèvis yo ofri lakay ou ak nan kominote a. Li kapab otodirije oswa yon òganizasyon ka patwone li. Pèsonèl Abilitasyon Kominotè a ede moun nan jwenn ak kenbe konpetans li bezwen pou viv an sekirite ak vin plis endepandan, kenbe oswa amelyore sante yo, travay pou atenn lòt objektif pèsonèl, rankontre moun ak zanmi, patisipe nan aktivite kominotè, epi fè pati kominote yo.

Sèvis **Abilitasyon Lajounen** yo ede moun aprann epi kenbe konpetans yo bezwen pou yo viv an sekirite ak vin plis endepandan, patisipe nan aktivite kominotè yo, idantifye enterè yo, devlope talan ak ladrès, fè ak kenbe zanmi, aprann ladrès lavi debaz yo, epi vin yon manm ki gen valè nan kominote a. Aktivite Abilitasyon Lajounen yo fèt nan yon kote fikse oswa nan kominote a (ki refere kòm Abilitasyon Lajounen san Mi).

Sèvis **Relèv** yo ede fanmi ki pran swen moun yo renmen yo lakay yo, menm si moun yo gen pwoblèm sante ki pi grav oswa bezwen konpòtman ki pi difisil. Sèvis sa yo pèmèt moun k ap bay swen yo pran repo ki nesesè yo. Kalite ak kote sèvis relèv ki disponib yo enkli sèvis lakay, kan, lwazi, ak sèvis sou yon sit.

## Sèvis Sipò pou Fanmi

Sèvis Sipò pou Fanmi yo ede fanmi ki pran swen moun yo renmen lakay yo. Sèvis sa yo ka bay moun k ap bay swen yo pran repo ki nesesè yo, bay fòmasyon ak sipò moral, aktivite lwazi ak sosyal, sèvis frè ak sè, rezo paran ak paran ak sipò nan moman kriz.

## Konje Familyal Peye New York kapab ede fanmi w!

Apati 1ye janvye 2018, Konje Familyal Peye a bay Nouyòkè k ap travay yo ki elijib yo, konje peye travay ki pwoteje pou yo fè yon lyezon ak yon nouvo timoun; ede moun yo renmen yo lè yo rele konjwen yo, patnè domestik yo, pitit yo, oswa paran yo pou yo fè sèvis militè aktif aletranje; oswa pran swen yon manm fanmi ki gen yon pwoblèm sante grav.

An 2019, anplwaye ki elijib yo ka pran jiska 10 semèn konje nan 55% nan salè mwayèn chak semèn yo, jiska \$746. Avantaj yo pral kontinye ogmante jiska 2021, lè konje familyal peye yo pral aplike konplètman, ak anplwaye ki kalifye yo pral kapab pran jiska 12 semèn konje nan 67% nan salè, jiska yon limit. Anplis avantaj li bay yo, Konje Familyal Peye gen gwo pwoteksyon kont diskriminasyon ak Menas. Pifò anplwaye ki travay nan Eta New York pou anplwayè prive yo kouvri pou Konje Familyal Peye, epi ni sitwayènte ni estati imigrasyon pa yon faktè nan kalifikasyon anplwaye a. Pou jwenn detay konplè, vizite [PaidFamilyLeave.ny.gov](http://PaidFamilyLeave.ny.gov) oswa rele Liy Èd la nan (844) 337-6303.

### Sèvis Sipò pou Fanmi yo enkli:

- Relèv (bay soulajman pou moun ki responsab swen prensipal ak sipò yon moun ki gen yon andikap devlopmanal)
- Fòmasyon manm fanmi yo
- Gwoup sipò yo
- Fòmasyon nan jesyon konpòtman difisil
- Ranbousman depans yo
- Rezotaj paran yo
- Enfòmasyon ak referans
- Sèvis frè ak sè
- Pwogram paraskolè
- Aktivite lwazi/sosyal

## Teknoloji Asistans ak Sante Medikal ak Konpòtmanal

Teknoloji Asistans se yon kategori sèvis ki gen ladan alafwa modifikasyon anviwònman (e-mods) ak teknoloji adaptasyon.

OPWDD pa yon founisè prensipal sèvis medikal oswa ekipman medikal dirab, men li ofri sipò ki fèt pou ankouraje sante konpòtman. OPWDD dirije tou klinik ak sèvis limite.

### Modifikasyon Anviwònman (e-mods) ak Teknoloji Adaptasyon

Modifikasyon anviwònman gen ladan chanjman fizik nan kay la, tankou yon ranp, epi yo ka gen ladan modifikasyon ki adrese pwoblèm sansoryèl moun nan oswa ki ankouraje yon anviwònman ki pi an sekirite pou moun ki gen konpòtman difisil yo.

Teknoloji adaptasyon gen ladan èd kominikasyon ak aparèy adaptasyon, ki gen ladan èd pou pran manje, manje ak preparasyon manje ansanm ak lòt zouti pou ede yon moun viv poukont li posib. Yo enkli tou modifikasyon kamyon pou satisfè bezwen transpò espesyalize yo.

**Sèvis Konpòtman Entansif yo** se sèvis kout tèm, ki dire apeprè sis mwa, ki konsantre sou devlopman estrateji sipò konpòtman efikas pou moun ki gen pwoblèm konpòtman yo ki gen anpil chans pou mete yo nan risk pou ale nan yon anviwònman rezidansyèl ki pi restriktif (tankou yon gwoup fwaye oswa lopital). Pwogram sa a anseye moun yo, manm fanmi yo ak lòt moun k ap bay swen yo fason pou yo reponn ak konpòtman ki difisil yo. Pou li elijib pou sèvis sa yo, moun nan dwe abite nan pwòp kay li, lakay fanmi li, oswa yon kay Swen Fanmi, epi li dwe enskri nan egzansyon pou Sèvis Lakay ak Kominotè a.

**NYSTART** se yon pwogram kominotè ki bay sèvis prevansyon ak repons pou kriz pou moun ki gen andikap entelektyèl ak devlopmanal ki gen bezwen konplèks konpòtmanal ak sante mantal, ansanm ak fanmi yo ak lòt moun nan kominote a ki sipòte yo.

Pwogram NY START ofri fòmasyon, konsèy, sèvis terapi ak asistans teknik pou ede moun rete lakay yo.

### Sèvis Klinik

OPWDD pa yon founisè prensipal sèvis medikal, men li dirije tou klinik ki gen sèvis limite. Klinik OPWDD yo te etabli pou satisfè bezwen moun ki gen andikap devlopmanal

nan zòn kote pa gen ase founisè sèvis medikal jenerik. Klinik OPWDD bay sèvis tou pou moun ki gen bezwen trè konplèks.

## Trase Chemen Ou

- W ap bezwen bay dokiman pou detèmine si w elijib pou sèvis OPWDD yo. Li pwobab pou w gen pou konplete twa pwosesis pou w jwenn sèvis yo. Ki se:
  1. Detèminasyon elijiblite pou OPWDD ki di ou genyen yon andikap devlòpmantal ki kalifye
  2. Detèminasyon elijiblite pou Medicaid
  3. Enskripsyon nan egzansyon pou Sèvis Lakay ak Kominotè
- Y ap revize dokiman w yo. OPWDD ka mande w plis enfòmasyon. Si ou pa dakò ak desizyon OPWDD pran pou elijiblite an, ou ka fè apèl kont desizyon an.
- Apre yo fin etabli elijiblite w, OPWDD pral evalye bezwen w, dezi w ak fòs ou yo lè yo sèvi avèk yon sondaj ofisyèl pou kreye yon pwofil endividyèl sou kapasite w, dezi w ak bezwen w.
- Apre sa, yon Jesyonè Swen CCO pral travay avèk ou, fanmi w ak lòt moun ki enpòtan nan lavi w pou pran desizyon sou ki sipò ak sèvis ki pi byen adapte ak bezwen w yo.
- Y ap defini yon Plan Lavi (plan sèvis) epi yo pral idantifye sèvis ak sipò pou fè plan an avanse.
- Yo pral otorize sèvis yo epi yo pral kòmanse.

OPWDD pran angajman pou l asire pwosesis pou jwenn Sèvis yo fasil pou konprann epi fonksyone san pwoblèm posib. Pwosesis la ka parèt difisil pafwa, men nou ta renmen w konnen OPWDD disponib pou ede w. Tanpri kontakte ekip Front Door Biwo Rejyonal ou a si w gen nenpòt kesyon oswa enkyetid lè w rele Liy Enfòmasyon OPWDD a nan 866-946-9733.

Kounye a ou konnen plis sou sa nou gen pou ofri, pwochen kesyon ou bezwen reflechi sou li se ki kote ou vle lavi ou mennen ou ak ki jan OPWDD ka ede ou.

Trase chemen ou - premye etap la se antre nan Front Door OPWDD a!



## Enfòmasyon Kontak Front Door a

### Liy Enfòmasyon

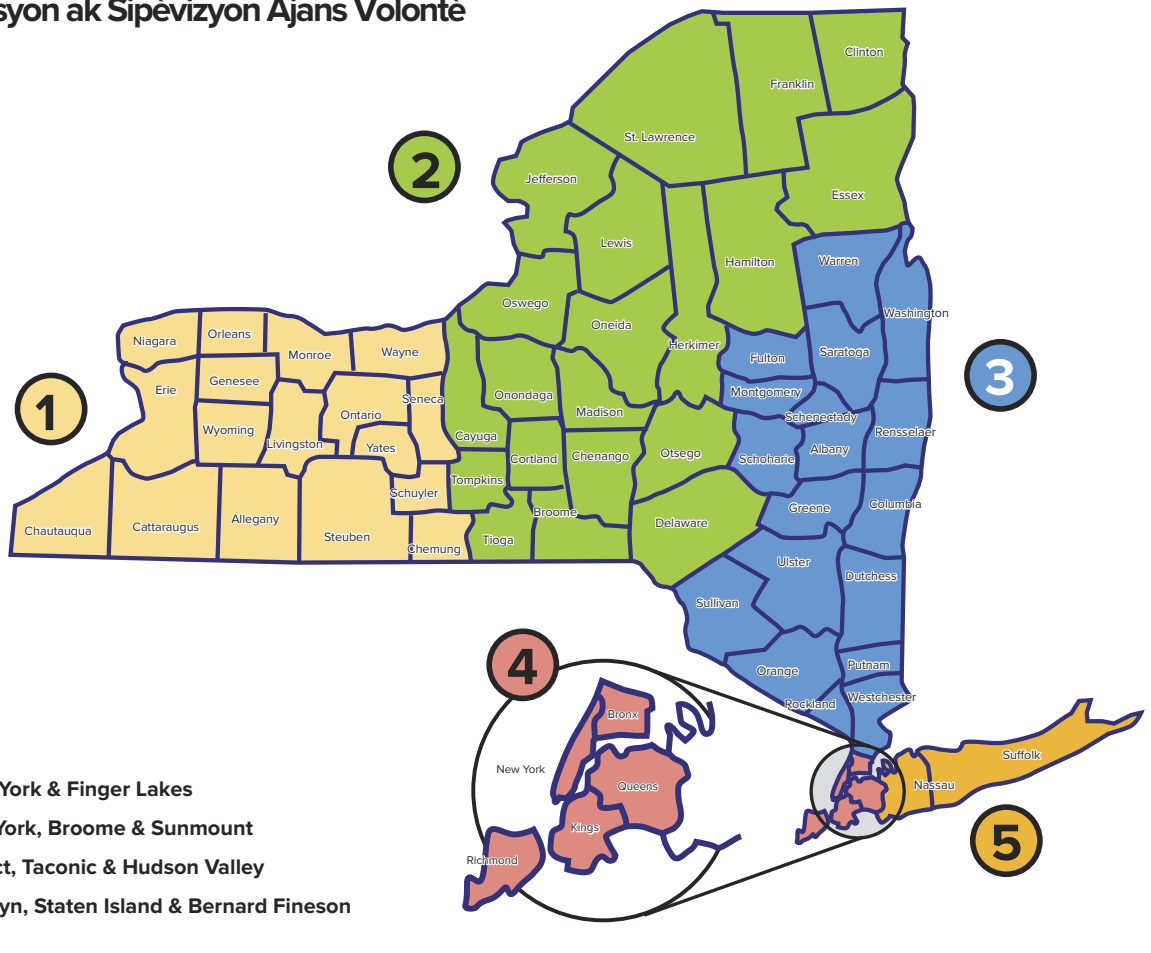
Rele Liy Enfòmasyon gratis OPWDD nan 1-866-946-9733 si w bezwen repons pou kesyon sou sipò ak sèvis pou moun ki gen andikap devlòpmantal nan Eta New York. Ou ka rele Liy Enfòmasyon OPWDD a tou si w gen enkyetid konsènan move konduit, fwod, gaspiyaj ak abi nan sistèm sèvis OPWDD a.

Si w pale yon lang ki pa anglè, reprezantan yo pare pou ede w oswa pou konekte w ak yon entèprèt. Enfòmasyon ekri tradwi yo disponib sou demann.

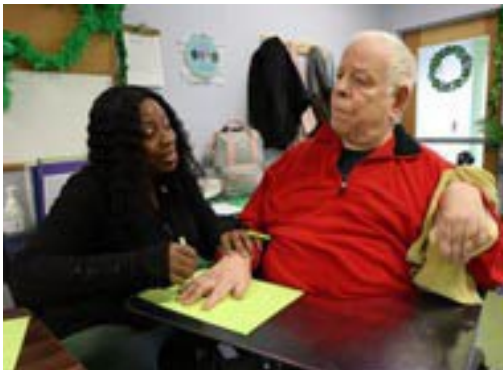
**Moun ki gen pwoblèm pou tande: itilize Sistèm Relè 7-1-1 NY la**

## 5 Biwo Rejyonal Andikap Devlòpmantal

Kowòdinasyon ak Sipèvizyon Ajans Volontè









## Anèks: Enfòmasyon Detaye sou Detèminasyon Elijibilite OPWDD

### Dokimantasyon Obligatwa pou Demann Detèminasyon Elijibilite yo

Pou detèmine si w elijib pou sèvis OWPDD, ou dwe soumèt enfòmasyon sa yo bay Kowòdonatè Elijibilite Biwo Rejyonal Andikap Devlopman yo (DDRO) lokal ou a pou li revize:

- Yon rapò sikolojik ki pa gen plis pase twa ane epi ki gen ladan yon evalyasyon fonksyonman entelektyèl ("Tès KE", kosyan entèktyèl). Rapò sa a ta dwe gen ladan tout rezilta rezime evalyasyon an (Nòt Echèl Konplè a, Endèks la, Pati a ak Sou-tès yo).
    - Pou moun ki gen nòt **KE ki pi wo pase 60**, yon rapò entèpretasyon yon evalyasyon estanda konpòtman adaptasyon, ki gen ladan rezime, konpoze, echèl, ak nòt domèn yo obligatwa.
    - Pou moun ki gen nòt **KE ki pi ba pase 60**, yon evalyasyon adaptasyon ka baze sou yon rapò entèpretasyon ki sèvi ak enfòmasyon ki rasanble nan entèvyou ak moun k ap bay swen yo, revizyon dosye ak obsèvasyon dirèk.
    - Pou **timoun piti**, yon Evalyasyon Debaz Miltidisciplinè Entèvansyon Prekòs kapab akseptab depi li gen ladan rezilta tèst estanda ki gen rapò ak fonksyonman kognitif, langaj ak kominikasyon, adaptasyon, sosyal ak motè.
  - Pou lòt kondisyon ki pa andikap entelektyèl, yon rapò medikal oswa espesyalis ki endike eta sante a ak rezilta dyagnostik pou sipòte li.
  - Yon rapò medikal jeneral ki resan (nan 365 jou ki sot pase yo) dwe enkli nan tout demann elijibilite yo. Rapò sa a obligatwa pou tout demann elijibilite.
  - Yon istwa sosyal/devlopman, rapò sikososyal oswa lòt rapò ki montre moun nan te andikape anvan laj 22 an.
  - Yon evalyasyon sosyal (nan 365 jou ki sot pase yo) yon Jesyonè Swen/sipèvizè ki satisfè kondisyon edikasyon ak eksperyans Jesyonè Swen an prepare, oswa yon Pwofesyonèl Entelektyèl Kalifye (QIDP), travayè sosyal (LMSW oswa LCSW), sikològ oswa yon moun ki gen yon metriz nan sikoloji ki konnen moun nan byen prepare.
- Nan kèk ka, DDRO a ka mande plis enfòmasyon oswa plis evalyasyon. DDRO a kapab rekòmande kèk kote yo kapab fè evalyasyon adisyonèl.
- Nou rekòmande pou w travay ak Kowòdonatè Elijibilite DDRO lokal ou a pou asire w ou soumèt yon dosye elijibilite konplè lè w ap mande yon detèminasyon elijibilite.

### Lis Verifikasyon pou Detèminasyon Elijibilite

Kowòdonatè Elijibilite DDRO a ap bezwen enfòmasyon sa yo pou detèmine si yon moun kalifye pou sèvis OPWDD yo:

- Rapò sikolojik ki idantifye fonksyonman entelektyèl
- Rapò sikososyal ki dokimante istwa devlopman/sosyal
- Rapò medikal jeneral ki resan, pou moun yo sispèk ki gen yon andikap entelektyèl
- Pou yon moun ki gen yon kondisyon ki pa yon andikap entelektyèl, yo pral bezwen yon rapò medikal espesyalis ki gen ladan kondisyon medikal ak rezilta dyagnostik pou sipòte dyagnostik la
- Rapò entèpretasyon rezilta evalyasyon zkonpòtman adaptasyon

## Evalyasyon Dyagnostik

Eleman ki pi enpòtan nan detèmine elijibilite a se evalyasyon dyagnostik la. Yo fè yon evalyasyon dyagnostik pou detèmine nati ak siyifikasyon andikap devlopmanal yon moun (sa vle di dyagnostik).

Ou ka jwenn yon Gid Resous Evalyasyon Elijibilite nan Eta New York, ki gen ladan klinik OPWDD sètifye ak sèvis yo ofri, sou sitwèb OPWDD oswa lè w kontakte Kowòdonatè Elijibilite w la. Pou jwenn gid la sou entènèt:

- Ale nan "Sèvis ak Sipò" nan paj lakay la epi klike sou "Elijibilite", apresa chwazi "Jwenn Sèvis Tès/Evalyasyon" nan meni agòch la epi chwazi "Gid Resous Tès/Evalyasyon Elijibilite nan Eta New York" oswa
- Tape adrès sa a nan navigatè entènèt ou a:  
<http://www.opwdd.ny.gov/node/1024>.

## Mezi Akseptab pou Konpòtman Entelekyèl ak Adaptasyon

Mezi ki annapre yo bay enfòmasyon sou fonksyonman entelekyèl ak konpòtman adaptasyon yon moun, ki nesèsè pou yo detèmine elijibilite li. Ou ka vle pataje enfòmasyon sa a ak doktè ou, oswa klinisyen ki pral fè evalyasyon sa yo.

## Mezi Akseptab pou Fonksyonman Entelekyèl

- Seri Echèl Entèlijans Wechsler
- Echèl Stanford-Binet yo
- Echèl Pèfòmans Entènasyonal Leiter
- Seri Echèl Entèlijans Kaufman

### Konsiderasyon pou Mezi Fonksyonman Entelekyèl:

- Yo ka itilize Administrasyon kout oswa pasyèl nan mezi entelekyèl konplè sèlman nan ka kote administrasyon estanda a pa posib
- Mezi abreje entèlijans (WASI, K-BIT) pa akseptab kòm sèl mezi fonksyonman entelekyèl
- Yo pral konsidere enstriman san lang (Leiter, CTONI) ansanm ak atik pèfòmans ki soti nan yon tès KE konplè pou moun ki pa pale anglè, moun ki soud oswa ki pa vèbal
- Tès entèlijans ki estanda an anglè pa ka administre nan yon lòt lang epi yo pa kapab itilize yo pou detèminasyon elijibilite

## Mezi Akseptab pou Konpòtman Adaptasyon

- Sistèm Evalyasyon Konpòtman Adaptasyon
- Echèl Konpòtman Adaptasyon Vineland
- Domèn Konpetans Motris sèlman nan Echèl Konpòtman Endepandan yo

Lòt tès entèlijans ak/oswa mezi konpòtman adaptasyon yo akseptab si yo konplè, estriktire, estandadize epi yo gen dènye nòm jeneral popilasyon an. Rezilta ki soti nan yon mezi ki pa nan lis sa a, men yo te bay anvan moun nan rive nan laj venndezan (22), yo ka itilize pou etabli yon istwa defisyans adaptasyon pandan peryòd devlopman an.

Evalyasyon mezi konpòtman adaptatif yo ta dwe reflekte konpòtman aktyèl, tipik moun nan, pa pi bon konpòtman li nan sikonstans ideyal oswa avèk asistans.

Remak: evalyasyon aktyèl/mizajou sou fonksyonman entelekyèl oswa adaptasyon yo ta dwe baze sou edisyon ki pi resan enstriman estanda yo itilize a.

### Pwosesis Detèminasyon Elijibilite nan 3 Etap la

Pwosesis pou detèmine elijibilite a ka enplike plizyè etap revizyon, epi li fèt pou asire chak moun resevwa yon revizyon ki jis e apwofondi.

Nan Premye Etap la, anplwaye DDRO yo revize demann elijibilite a pou asire li konplè.

#### 1ye Etap Revizyon

Aprè premye revizyon sa a, DDRO ap fè aplikan an konnen alekri si:

- (a) Yo konfime Elijibilite oswa Elijibilite Pwovizwa;; oswa
- (b) Demann lan pa konplè epi li mande lòt dokiman; oswa
- (c) Yo voye demann lan pou yon Dezyèm Etap Revizyon

Si yo voye demann elijibilite w lan pou yon dezyèm etap revizyon, yon komite klinisyen ap evalye materyèl ki nan dosye demann ou an, ak nenpòt lòt enfòmasyon ou bay. Si yo jwenn ou pa elijib, w ap kapab planifye yon reyinyon ak anplwaye yo pou diskite sou desizyon sa a epi pou mande yon twazyèm etap revizyon. Ou ka mande yon Odyans Medicaid Ekitab tou nan moman sa a si w ap chèche sèvis Medicaid finanse.

#### 2èm Etap Revizyon

Lè Dezyèm Etap Revizyon an fini, DDRO a ap voye yon notifikasyon alekri sou desizyon an (yo rele tou "notifikasyon desizyon" oswa "NOD")

Si konsèy la detèmine moun nan gen yon andikap devlopmantral, yo konsidere yo elijib pou sèvis OPWDD yo. Si konsèy la detèmine moun nan pa gen yon andikap devlopmantral, yo konsidere yo pa elijib pou sèvis OPWDD yo. Nan ka sa a, ou kapab:

(a) Rankontre ak anplwaye OPWDD yo pou diskite sou desizyon an ak dokiman yo revize yo; epi

(b) Mande yon Twazyèm Etap Revizyon; Epi

(c) Mande yon Odyans Medicaid Ekitab (si w ap chèche sèvis Medicaid finanse)

Moun nan ka chwazi youn oswa tout opsyon sa yo. Si li mande yon Odyans Medicaid Ekitab, yon Twazyèm Etap Revizyon ap fèt otomatikman. **Tanpri sonje:** Avi Desizyon an pral ofri yon Odyans Medicaid Ekitab sèlman si moun nan te mande sèvis Medicaid finanse sou Fòm Transmisyon pou Detèminasyon Andikap Devlopmantral.

Yon Komisyon Konsèy Revizyon Elijibilite endepandan ki fòme ak pratikan ki gen lisans ki pa te patisipe nan Premye ak Dezyèm Etap Revizyon yo pral fè

Twazyèm Etap Revizyon yo. Komite a egzamine Aplikasyon pou Elijibilite a epi li bay Kowòdonatè 2èm Etap Revizyon DDRO a rekòmandasyon. Direktè DDRO a (oswa moun li deziyen an) konsidere rekòmandasyon Twazyèm Etap yo epi yo enfòme moun ki fè demann lan sou rezilta yo, enkli nenpòt chanjman ki fèt nan detèminasyon DDRO a. Twazyèm Etap Revizyon yo fini anvan dat Odyans Ekitab Medicaid yo.

#### 3èm Etap Revizyon

Twazyèm Etap Revizyon yo. Komite a egzamine Aplikasyon pou Elijibilite a epi li bay Kowòdonatè 2èm Etap Revizyon DDRO a rekòmandasyon. Direktè DDRO a (oswa moun li deziyen an) konsidere rekòmandasyon Twazyèm Etap yo epi yo enfòme moun ki fè demann lan sou rezilta yo, enkli nenpòt chanjman ki fèt nan detèminasyon DDRO a. Twazyèm Etap Revizyon yo fini anvan dat Odyans Ekitab Medicaid yo.

# FRONT DOOR

Kontakte DDRO ou a pou w antre nan Front Door OPWDD

a



## Jwenn Enfòmasyon

Premyèman, w ap aprann sou OPWDD ak pwosis pou w jwenn sèvis

## Detèminasyon Elijibilite

Pou w jwenn aksè nan pifò sipò ak sèvis OPWDD, w ap bezwen kalifye pou:

- 1 Sèvis OPWDD yo, lè w pwouve ou gen yon andikap devlopmantral
- 2 Sèvis Medicaid, lè yo satisfè kondisyon elijibilite pou Medicaid
- 3 Sèvis Egzansyon HCBS, atravè yon evalyasyon nivo bezwen w

Ou pral rasanble enfòmasyon epi travay avèk yon Kowòdonatè Elijibilite pou detèminasyon an kapab fèt.

## Kalifye\*

\*Kalifikasyon pou elijibilite pa garanti



### Plan Lavi

Gen sèvis ak founisè ki chwazi



Elabore ak èd yon Jesyonè Swen

### Aprantisaj ak Planifikasyon



Evalyasyon ak diskisyon sou sèvis atravè DDRO ou a



### Sik Sèvis ak Sipò

yon pwosis kontinyèl pou evalye efikasite sèvis yo pandan objektif yo atenn epi yo idantifye nouvo bezwen yo

### Evalyasyon

efikasite sèvis yo ak satisfaksyon pèsònèl



Rezilta yo

Objektif Sante Bonè

### Yo Bay Sèvis yo











**Office for People With  
Developmental Disabilities**

44 Holland Avenue, Albany, NY 12229-0001  
866-946-9733 • 711 NY Relay • [www.opwdd.ny.gov](http://www.opwdd.ny.gov)