



# Office for People With Developmental Disabilities



## The Front Door

### Accesso ai servizi





OPWDD: Mettere le persone al primo posto

---



# Indice

<b>I. Benvenuti al Front Door</b>	
Qual è il Front Door? .....	4
A cosa serve questa guida? .....	4
Da dove comincio? .....	5
Informazioni sull'Ufficio per le persone con disabilità dello sviluppo (OPWDD) .....	5
Come è strutturato OPWDD .....	5
<b>II. Ammissibilità</b> .....	6
La revisione di ammissibilità dell'OPWDD .....	6
Domande frequenti sulla determinazione dell'ammissibilità dell'OPWDD .....	7
<b>III. Servizi Medicaid e OPWDD</b> .....	11
Come iscriversi alla rinuncia ai servizi basati su casa e comunità .....	11
Domande frequenti su Medicaid e sul waiver (rinuncia) HCBS .....	11
<b>IV. Pianificazione</b> .....	14
Il processo di valutazione .....	14
Pianificazione centrata sulla persona .....	15
Studente in transizione dalla scuola all'OPWDD .....	15
<b>V. Gestione delle cure</b> .....	16
Cos'è la gestione delle cure? .....	16
I care manager promuovono e sostengono le scelte informate .....	17
Circolo di sostegno: sviluppo di servizi personalizzati utilizzando pianificazione centrata sulla persona .....	17
Il vostro piano di vita .....	17
<b>VI. Servizi</b> .....	18
Supporti e servizi OPWDD .....	18
Auto-direzione di supporti e servizi .....	19
Datore di lavoro e autorità di bilancio .....	19
Le vite autodirette delle persone con	
Disabilità dello sviluppo: storie e approfondimenti .....	19
Vita indipendente nella comunità – appartamenti e alloggi .....	20
Ambienti residenziali comunitari .....	20
Occupazione e sostegni giornalieri .....	20
Servizi di sostegno alla famiglia .....	22
Tecnologie assistive e salute medica e comportamentale .....	22
Tracciare il tuo corso .....	23
Informazioni di contatto .....	23
Mappa degli uffici regionali per le disabilità dello sviluppo .....	24
<b>VII. Appendice, Informazioni dettagliate sulla determinazione dell'ammissibilità OPWDD</b> .....	26
Documentazione richiesta per le richieste di determinazione dell'ammissibilità .....	26
Valutazione diagnostica .....	27
Misure accettabili di comportamento intellettuale e adattivo .....	27
Misure accettabili del funzionamento intellettuale .....	27
Misure accettabili di comportamento adattivo .....	27
Il processo di determinazione dell'ammissibilità in 3 fasi .....	28
<b>Diagramma di flusso del processo</b> .....	29
<b>Note</b> .....	30



## Benvenuti al Front Door dell'Ufficio per le persone con disabilità dello sviluppo dello Stato di New York!

### Cos'è il Front Door?

Il Front Door è il modo in cui accedi ai servizi.

Aiutarti ad aprire la porta a una vita più ricca e piena è l'obiettivo dell'Ufficio dello Stato di New York per le persone con disabilità dello sviluppo (OPWDD). La nostra Front Door offre un approccio incentrato sulla persona alla pianificazione dei supporti per le persone con disabilità dello sviluppo.

Il processo Front Door ti guiderà attraverso i passaggi necessari per scoprire se sei idoneo per i servizi offerti da OPWDD, identificare le tue esigenze di servizio e aiutarti a lavorare su un piano per ottenere tali servizi.

L'obiettivo del processo Front Door è fornire supporti e servizi che aiutino individui e familiari in modi rispettosi delle loro capacità, lingua, valori e tradizioni culturali.

### Scopo di questa Guida

Lo scopo di questa guida è spiegare il processo Front Door di OPWDD. Questa guida dettagliata ti aiuterà a comprendere i servizi offerti da OPWDD e come potrebbero inserirsi nella tua vita. La guida ti dice anche di cosa avrai bisogno per diventare idoneo per i supporti e i servizi OPWDD. Compreso:

- Risultati relativi alla tua disabilità dello sviluppo,
- Ammissibilità Medicaid e
- Discrezione al programma di esenzione per servizi domestici e basati sulla comunità (HCBS). La maggior parte dei supporti OPWDD sono finanziati attraverso questo programma di rinuncia.

Questa guida illustrerà anche le scelte disponibili per te e/o per il tuo familiare.

**Dichiarazione di missione:**

**Aiutiamo le persone con sviluppo disabilità a vivere una vita più ricca**



## Da dove comincio?

Per aiutarvi a prepararvi a pianificare i servizi dell'OPWDD, vi verrà chiesto di vedere i video di Front Door sul sito web dell'OPWDD [opwdd.ny.gov/get-started](http://opwdd.ny.gov/get-started). I video sono un modo per apprendere informazioni preziose su:

- I supporti e i servizi che potrebbero essere giusti per te e come accedervi
- Le scelte che OPWDD offre per aiutare le persone e le famiglie
- Come funziona il processo Front Door

## Informazioni sull'Ufficio per le persone con disabilità dello sviluppo

L'Ufficio dello Stato di New York per le persone con disabilità dello sviluppo (OPWDD) è responsabile del coordinamento dei servizi per i newyorkesi con disabilità dello sviluppo, tra cui disabilità intellettiva, paralisi cerebrale, epilessia, compromissione neurologica, autismo, disautonomia familiare e sindrome di Prader-Willi. Fornisce servizi direttamente e attraverso una rete di agenzie di fornitori senza scopo di lucro.

OPWDD è orgogliosa della nostra solida partnership di lavoro con le famiglie e gli individui. Questa partnership ha modellato il modo in cui il sistema è cresciuto per aiutare un numero crescente di individui a vivere con maggiore indipendenza nelle loro comunità.

Supporti e servizi sono forniti in contesti comunitari in tutto lo stato e includono servizi di assistenza a lungo termine come abilitazione e supporti residenziali. Gli individui e le loro famiglie possono anche scegliere di gestire i propri servizi e gestire il proprio personale autogestendo alcuni o tutti i loro servizi. L'OPWDD fornisce anche supporto per l'occupazione, tra cui coaching continuo per il lavoro, abbinamento di lavoro e formazione professionale.

Inoltre, l'OPWDD offre servizi di sostegno alla famiglia progettati per aiutare le famiglie a fornire assistenza ai loro cari che vivono a tempo pieno nella loro casa di famiglia.

## Come è strutturato OPWDD

Cinque uffici regionali per le disabilità dello sviluppo (DDRO) coordinano e supervisionano i servizi dei fornitori senza scopo di lucro e gestiscono il processo Front Door. La maggior parte della tua interazione con OPWDD avverrà attraverso il tuo DDRO locale. Puoi anche interagire con agenzie senza scopo di lucro finanziate da OPWDD.

L'OPWDD gestisce anche sei uffici per le operazioni statali su base regionale che gestiscono i servizi gestiti direttamente dallo Stato di New York.

OPWDD lavora in collaborazione con le organizzazioni di coordinamento dell'assistenza (CCO) per supportare le persone nello sviluppo e nel mantenimento dei piani di servizio.

## Modi per contattare e rimanere in contatto con OPWDD

Sito web dell'OPWDD:  
[www.opwdd.ny.gov](http://www.opwdd.ny.gov)

Pagina Facebook dell'OPWDD:  
[www.facebook.com/NYS-OPWDD](http://www.facebook.com/NYS-OPWDD)

Indirizzo e-mail OPWDD  
[info@opwdd.ny.gov](mailto:info@opwdd.ny.gov)

Eventuali domande possono essere indirizzate alla linea informativa dell'OPWDD al numero 1-866-946-9733

Vedere le pagine 24-25 di questa guida per ulteriori dettagli



## Ammissibilità

### La chiave per accedere ai supporti

Per poter accedere alla maggior parte dei servizi OPWDD, la maggior parte delle persone dovrà:

- Fornire la prova che hanno una disabilità dello sviluppo
- Iscrivere a Medicaid (se necessario) e
- Iscrivere all'esenzione dai servizi basati sulla casa e sulla comunità dell'OPWDD (se necessario)

### La revisione dell'ammissibilità OPWDD

**Il processo di revisione dell'ammissibilità è il modo in cui l'OPWDD determina se hai una disabilità dello sviluppo e sei idoneo per i supporti e servizi dell'OPWDD.**

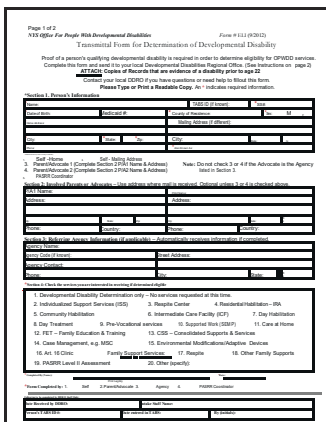
**Il processo di revisione dell'idoneità inizia presso uno dei cinque uffici regionali per le disabilità dello sviluppo (DDRO) dell'OPWDD situati in tutto lo Stato di New York.** Voi e la vostra famiglia inviate materiali e documenti al DDRO, come rapporti di valutazioni condotte da professionisti medici. Un Care Manager può aiutarvi in questo processo.

Il personale DDRO qualificato esamina queste informazioni per vedere se la tua disabilità soddisfa i requisiti specificati nella legge dello Stato di New York. Se soddisfa i requisiti, sei considerato affetto da disabilità dello sviluppo e diventi idoneo per i servizi OPWDD. (Nota: sono necessari ulteriori passaggi, come l'iscrizione a Medicaid, per ottenere l'accesso alla maggior parte dei supporti e dei servizi.)

A seconda della complessità della tua condizione, il processo per ottenere una determinazione di idoneità può richiedere rapporti da più valutazioni specialistiche. Anche un colloquio faccia a faccia può far parte di questo processo.

La richiesta dell'ID TABS e del modulo di trasmissione per la determinazione della disabilità dello sviluppo deve accompagnare tutte le richieste inviate al DDRO per la determinazione dell'idoneità. Le richieste di ammissibilità e la documentazione di supporto devono essere inviate al coordinatore di ammissibilità presso il DDRO in cui vivi.

Per informazioni dettagliate su come funziona la determinazione dell'idoneità, consultare l'Appendice alla fine di questa guida.



È possibile trovare il modulo di trasmissione per la determinazione della disabilità dello sviluppo sul sito web dell'OPWDD.

Vai su "Risorse" nella home page, scegli "Moduli" (Forms) e scorri verso il basso a "Modulo di ammissibilità e informazioni".

Oppure digita questo indirizzo nel tuo browser:  
<http://www.opwdd.ny.gov/node/1018>

## Domande frequenti sulla determinazione dell'ammissibilità OPWDD

### Che cos'è la determinazione dell'ammissibilità?

Ogni persona che desidera supporti e servizi OPWDD ha il diritto a una revisione individuale dell'idoneità. Tale revisione determinerà se hanno una condizione che qualifica - o rende la persona "idonea" - per i servizi e il supporto dell'OPWDD.

### Chi può chiedere una revisione dell'ammissibilità ai supporti o ai servizi dell'OPWDD?

Gli individui o i loro badanti, tutori, avvocati o responsabili dell'assistenza possono richiedere supporto e servizi forniti o pagati dall'OPWDD. Il processo di richiesta e revisione è denominato Processo di determinazione dell'idoneità.

### Chi decide se una persona ha diritto ai servizi OPWDD?

L'OPWDD determina se una persona ha una disabilità dello sviluppo e soddisfa tutte le condizioni di ammissibilità ai servizi finanziati dall'OPWDD.

### Cosa è necessario affinché una persona possa beneficiare dei servizi OPWDD?

Affinché una persona possa beneficiare dei servizi OPWDD, la Legge sull'igiene mentale dello Stato di New York richiede:

1. La presenza di una disabilità dello sviluppo descritta da determinate diagnosi o condizioni qualificanti,
2. La disabilità si è verificata prima che la persona compisse 22 anni,
3. Ci si può aspettare che la disabilità continui indefinitamente o permanentemente, e
4. La disabilità causa un handicap sostanziale alla capacità di una persona di funzionare normalmente nella società.

### Cosa sono le disabilità dello sviluppo?

Le disabilità dello sviluppo sono condizioni speciali che possono verificarsi in qualsiasi momento da prima della nascita di un bambino fino all'età di 22 anni. Una disabilità dello sviluppo può assumere forme diverse. Le disabilità dello sviluppo sono diverse dai "ritardi dello sviluppo" che si manifestano come un ritardo in una o più aree di crescita o abilità. I ritardi nello sviluppo possono essere ridotti fornendo servizi di intervento precoce e servizi di educazione speciale, compreso un aiuto speciale in classe. Una disabilità dello sviluppo può far sì che un bambino si sviluppi più lentamente, o abbia difficoltà e limitazioni fisiche, o abbia difficoltà ad apprendere e crescere, e continua per tutta la vita della persona. A volte una persona ha più di una condizione o disabilità che si qualifica come disabilità dello sviluppo.

Le disabilità dello sviluppo che qualificano una persona per l'idoneità OPWDD includono, ma non sono limitate a, disabilità intellettiva, autismo, paralisi cerebrale, epilessia, disautonomia familiare, sindrome di Prader-Willi e compromissione neurologica (lesioni, malformazioni o malattie che coinvolgono il sistema nervoso centrale) .

### Cosa NON è considerato una disabilità dello sviluppo?

- Malattia mentale (ad es. disturbo bipolare o depressione)
- Perdita o assenza di sensi, abilità motorie o abilità fisiche
- Forme lievi di condizioni come paralisi cerebrale, disturbi convulsivi o lesioni cerebrali, se non vi è evidenza di "handicap sostanziale"

Un individuo può qualificarsi per l'ammissibilità OPWDD se ha una delle condizioni sopra elencate e una disabilità dello sviluppo qualificante.



### **Cosa significa "handicap sostanziale"?**

Per l'ammissibilità OPWDD, "handicap sostanziale" significa che una disabilità dello sviluppo è così grave da rendere molto difficile per una persona vivere la vita quotidiana in modo indipendente. Professionisti qualificati sono formati per valutare gli individui per disabilità dello sviluppo e difficoltà con la vita quotidiana e il funzionamento.

### **Quali tipi di documenti sono necessari per dimostrare che una persona soddisfa tutti i requisiti per l'idoneità all'OPWDD?**

In generale, i record per una revisione dell'idoneità OPWDD includerebbero rapporti di test psicologici attuali o recenti del funzionamento intellettuale della persona, una valutazione standardizzata del funzionamento del comportamento "adattivo" della persona, una storia sociale/evolutiva (o psicosociale) e referti medici indicare lo stato di salute della persona. Per i bambini o gli adulti con condizioni mediche speciali, disturbi genetici o compromissione neurologica, è richiesta la documentazione medica che confermi la diagnosi di tali condizioni o disturbi. Anche i documenti scolastici (il programma di istruzione individualizzato dello studente, chiamato anche IEP, e le pagelle) possono essere utili. Il personale DDRO può rispondere a ulteriori domande, spiegare i requisiti dei registri in modo più dettagliato e consigliare i candidati e i loro rappresentanti su come concedere il permesso e richiedere copie delle valutazioni e altri documenti.

### **Come viene determinata l'idoneità per i bambini?**

Per i bambini di età compresa tra la nascita e gli otto anni, i requisiti di revisione dell'idoneità sono gli stessi di quelli per gli adulti, sebbene il requisito della condizione di qualificazione lasci spazio alla flessibilità. A volte ai bambini viene concessa l'idoneità provvisoria ai sostegni o ai servizi dell'OPWDD.

### **Che cosa è "ammissibilità provvisoria?"**

In alcuni casi, sulla base del giudizio clinico sulla disabilità e sui bisogni del bambino, la DDRO può concedere al bambino l'idoneità provvisoria. L'idoneità provvisoria significa che un bambino può ricevere supporti e servizi OPWDD per un periodo di tempo limitato. Prima della fine del periodo di tempo, l'OPWDD deve rivedere le informazioni aggiornate sulle condizioni e sul funzionamento del bambino per vedere se il bambino ha ancora diritto al sostegno e ai servizi. Il motivo per cui alcuni bambini hanno l'idoneità provvisoria è che potrebbero avere livelli qualificanti di ritardi nello sviluppo che possono ancora cambiare o migliorare man mano che invecchiano. Tutti i bambini con idoneità provvisoria devono essere nuovamente rivisti prima del loro ottavo compleanno, ma alcuni potrebbero essere rivisti prima. Il DDRO deciderà quando il bambino dovrà essere nuovamente valutato e se un bambino che ha avuto l'idoneità provvisoria è ancora idoneo ai supporti e ai servizi dell'OPWDD.

### **Che cos'è un "livello qualificante di ritardo nello sviluppo" per i bambini?**

La legge sull'istruzione dello Stato di New York ha degli standard che spiegano come misurare i possibili tipi e livelli di ritardo che può avere un bambino di età inferiore agli otto anni. Queste regole aiutano a determinare quanto il ritardo del bambino influisce sulla capacità del bambino di vivere una vita normale. Queste informazioni sul tipo e sul livello di ritardo nello sviluppo sono generalmente contenute in un rapporto che viene esaminato per l'ammissibilità all'OPWDD.

### **C'è un limite di età per richiedere l'ammissibilità OPWDD?**

Non ci sono limiti di età per richiedere l'idoneità OPWDD. Lo stato di idoneità può essere rivisto dall'infanzia per tutta la vita di una persona. È importante essere consapevoli, tuttavia, che l'età di una persona può influire sulla capacità di trovare la prova che la disabilità era presente prima che la persona raggiungesse i 22 anni. scuole, cliniche, ospedali e altri ambienti che potrebbero mostrare in che modo le condizioni di una persona soddisfano i requisiti di età per l'idoneità all'OPWDD.



**In che modo l'OPWDD lavora con i bambini che si stanno avvicinando all'età in cui non potranno più beneficiare dei programmi scolastici o dei servizi sociali e potrebbero aver bisogno di servizi per adulti?**

L'OPWDD lavora a stretto contatto con le scuole, le agenzie di affidamento e altri programmi che forniscono servizi ai bambini per pianificare la transizione da questi servizi quando il bambino diventa troppo grande per riceverli. Di solito, le persone diventano troppo grandi per i servizi per l'infanzia quando compiono 21 anni. La scuola dovrebbe iniziare a lavorare con il bambino e la famiglia per pianificare questa transizione prima che il bambino compia 15 anni.





## Servizi Medicaid e OPWDD

La maggior parte dei servizi OPWDD sono forniti attraverso il programma Medicaid dello Stato di New York, finanziato congiuntamente dal governo federale e statale. OPWDD offre anche servizi limitati con finanziamenti statali.

Il più grande programma Medicaid dell'OPWDD è la rinuncia ai servizi domestici e comunitari (HCBS), discussa nella pagina successiva.

OPWDD si aspetta che ogni persona che chiede servizi faccia domanda per i programmi di benefici disponibili (come Medicaid) che aiutano a pagare i servizi che desiderano. Ad esempio, se una persona richiede i servizi di esenzione HCBS di OPWDD, l'individuo dovrà richiedere tali servizi. Se sono ritenuti idonei, devono iscriversi a Medicaid e alla rinuncia OPWDD HCBS in modo che il governo paghi per questi servizi. Gli individui possono anche pagare il costo dei servizi con i propri fondi invece di iscriversi a un programma di benefici.

### **Medicaid paga per i seguenti supporti e servizi OPWDD:**

- La rinuncia OPWDD Home and Community-Based Services (HCBS) (include la maggior parte dei servizi OPWDD, come tregua, occupazione assistita, abilitazione comunitaria, abilitazione diurna e servizi residenziali)
- Coordinamento delle cure
- Assistenza residenziale
- Articoli e servizi sanitari aggiuntivi

La maggior parte dei servizi OPWDD sono finanziati tramite Medicaid. **Pertanto, nella maggior parte dei casi, è necessario che le persone che cercano servizi dall'OPWDD si iscrivano a Medicaid.** Devi essere idoneo e iscritto a Medicaid per iscriverti ai programmi di esenzione OPWDD HCBS o di coordinamento delle cure.

Se non sei già iscritto a Medicaid, puoi fare domanda in vari modi:

- Puoi fare richiesta direttamente all'ufficio Medicaid della tua contea.
- Gli adulti possono presentare domanda tramite lo Stato della salute di New York chiamando il numero 1-855-355-5777
- Se attualmente lavori con un'agenzia di servizi alla comunità, il personale di tale agenzia potrebbe essere in grado di aiutarti con il processo di richiesta di Medicaid.

L'agenzia può aiutarti a completare la domanda Medicaid e spiegarti quali documenti saranno necessari.

- La Front Door dell'OPWDD ti indirizzerà a un'organizzazione di coordinamento dell'assistenza che ti assisterà nel processo di iscrizione a Medicaid.
- È inoltre possibile ricevere assistenza per completare la domanda Medicaid chiamando il numero **1-800-541-2831**.

Si prega di consultare la sezione delle domande frequenti alle pagine 11-13 per informazioni dettagliate sulla richiesta di Medicaid.

Il programma Medicaid prevede disposizioni speciali per le persone con disabilità dello sviluppo:

- Gli individui possono lavorare e comunque qualificarsi per Medicaid (sebbene, a seconda del loro reddito, una persona potrebbe dover contribuire ai costi del servizio)
- Il reddito e le risorse dei genitori possono essere revocati (non essere considerati) per i bambini che vivono a casa e cercano l'iscrizione al programma di esenzione OPWDD HCBS, e
- Le risorse finanziarie possono essere messe in un fondo per bisogni supplementari qualificato Medicaid ed essere esentate ai fini Medicaid

## Come iscriversi all'esenzione dai servizi basati sulla casa e sulla comunità dell'OPWDD

La rinuncia OPWDD Home and Community Based Services (HCBS) offre diversi servizi per supportare le persone nella comunità in modo che non abbiano bisogno di vivere in istituzioni. La rinuncia HCBS è una delle tante deroghe che il governo federale approva per consentire agli stati di essere più flessibili con l'uso dei fondi Medicaid. In base a questi accordi speciali, il governo federale mette da parte alcune regole Medicaid per consentire agli stati di utilizzare i finanziamenti Medicaid per servizi che sosterranno le persone a vivere a casa con le loro famiglie o in modo indipendente nella comunità.

Le persone che desiderano ricevere i supporti e i servizi offerti tramite la rinuncia HCBS di OPWDD devono iscriversi al programma di rinuncia HCBS.

Per richiedere l'iscrizione all'OPWDD HCBSwaiver è necessario compilare e presentare la Domanda di Partecipazione. Al momento dell'iscrizione, devi vivere a casa o in una casa di cura familiare certificata, residenza comunitaria o alternativa residenziale individualizzata (IRA).

Dovrai fornire prove di:

- Una disabilità dello sviluppo
- Un adeguato livello di necessità per questi servizi
- Idoneità all'iscrizione a Medicaid
- Una sistemazione abitativa adeguata
- Altre informazioni necessarie

## Domande frequenti sulla rinuncia a Medicaid e OPWDD HCBS

### Come si richiede Medicaid?

Quando verrai alla Front Door di OPWDD, il nostro staff spiegherà il processo di richiesta di Medicaid e ti fornirà informazioni sui CCO che puoi scegliere per aiutarti o ti collegherà con un programma di accesso al servizio Family Support Services (FSS) per aiutarti raccogli i materiali di cui hai bisogno e richiedi Medicaid.

Puoi anche fare domanda direttamente a Medicaid. Per fare domanda, avrai bisogno dei tuoi documenti personali, ad esempio: il tuo certificato di nascita; prova di dove vivi, come una ricevuta dell'affitto o una bolletta; prova del reddito, come un assegno di previdenza sociale; e la prova delle tue risorse, come i documenti bancari. Dovrai mostrare la prova della tua disabilità. È possibile utilizzare molti degli stessi documenti utilizzati per dimostrare l'ammissibilità OPWDD.

È possibile richiedere una domanda per Medicaid per telefono, per posta o di persona tramite il dipartimento locale dei servizi sociali (LDSS) o contattando un Facilitated Enroller (FE).

Una FE è un'agenzia comunitaria formata per assistere con le domande Medicaid. Un FE può avere orari o un luogo più conveniente per te rispetto a LDSS. Mentre i FE sono disponibili per fornire assistenza per la domanda, non è necessario utilizzarne uno per fare domanda per Medicaid.



**L'assistenza per il completamento della domanda Medicaid può essere ottenuta chiamando il numero 1-800-541-2831 o 1-855-355-5777.**

Puoi anche contattare il tuo locale OPWDD Revenue Support Field Office (RSFO). Personale RSFO che ti aiuterà a individuare l'ufficio Medicaid appropriato per richiedere i sussidi. Chiedi al tuo rappresentante del team Front Door per ulteriori informazioni.

**Chi ha diritto a Medicaid?**

Gli individui con disabilità di età pari o superiore a 18 anni possono beneficiare di Medicaid se il loro reddito e le loro risorse (conti bancari, assicurazioni sulla vita, ecc.) sono inferiori a un determinato importo. Programmi come Medicaid Buy-In for Working People with Disabilities possono aiutare gli adulti che lavorano a mantenere una parte maggiore del loro reddito e delle loro risorse e ottenere comunque Medicaid. I bambini di età inferiore ai 18 anni con disabilità dello sviluppo che vivono a casa con le loro famiglie possono beneficiare sia di Medicaid che dell'esenzione HCBS di OPWDD in base al proprio reddito e alle proprie risorse o al reddito e alle risorse complessive della propria famiglia. In alcuni casi, il reddito e le risorse familiari non vengono presi in considerazione da Medicaid quando un bambino fa domanda per l'esenzione HCBS dell'OPWDD. Questo è chiamato "rinuncia al presupposto dei genitori". Il tuo rappresentante del team Front Door avrà maggiori informazioni se ti qualifici.

**Quali altri vantaggi offre Medicaid?**

Oltre a finanziare molti servizi OPWDD, Medicaid fornisce un'assicurazione sanitaria che pagherà le cure mediche e le cure mediche specialistiche non coperte da altri tipi di assicurazione. Ad esempio, Medicaid può pagare gli assistenti sanitari a domicilio e il trasporto per i servizi medici.

Un individuo può avere un'altra copertura assicurativa e richiedere comunque Medicaid.

**Come si fa a sapere quale tipo di Medicaid richiedere?**

Gli individui o le famiglie dovrebbero parlare con la porta d'ingresso, l'ufficio locale OPWDD Revenue Support Field o il loro responsabile delle cure per ottenere aiuto con la richiesta della giusta copertura Medicaid. Ognuno saprà che tipo di copertura Medicaid è necessaria.

**Cosa succede se un individuo desidera un nuovo servizio finanziato dall'esenzione Medicaid o OPWDD HCBS?**

Se una persona desidera un nuovo servizio, la persona o la sua famiglia devono parlare con il proprio Care Manager. L'individuo e il Care Manager possono quindi parlare con l'agenzia da cui desiderano il servizio per chiedere se l'agenzia può fornire il servizio all'individuo e per confermare che l'individuo ha la giusta copertura Medicaid per pagare il servizio. Se l'individuo non ha la giusta copertura Medicaid, collabora con il proprio Care Manager per iscriversi alla giusta copertura prima che vengano forniti nuovi servizi.

Se l'individuo o la famiglia non richiede la copertura Medicaid necessaria, l'agenzia può rifiutare la richiesta di servizio. Tuttavia, nei casi in cui la salute o la sicurezza della persona sarebbero in pericolo senza il servizio, l'agenzia può scegliere di fornire il servizio prima che la persona si sia iscritta a Medicaid.

**Cosa succede se un individuo o una famiglia decide di non richiedere Medicaid?**

Se un individuo o una famiglia non richiede la copertura Medicaid o non completa la procedura di richiesta, l'individuo o la famiglia sarà responsabile del pagamento dell'intero costo del servizio. L'agenzia da cui l'individuo desidera i servizi dirà loro quanto deve essere pagato per i servizi.

Tuttavia, se un individuo non è idoneo a Medicaid per un motivo diverso dal reddito o dal livello delle risorse, allora quella persona o la sua famiglia dovrebbe chiedere assistenza all'agenzia per ottenere supporto.

**Cosa succede se Medicaid scopre che un individuo non è idoneo?**

Se Medicaid rileva che un individuo non è idoneo alla copertura, Medicaid invierà una lettera in cui afferma che la copertura Medicaid è stata negata. Se un individuo o una famiglia riceve una lettera di diniego, l'individuo o la famiglia dovrebbe salvare la lettera e mostrarla al programma di accesso ai servizi CCO o FSS con cui sta lavorando per vedere se può presentare ricorso contro la decisione. L'agenzia CCO o FSS può aiutare con il processo di ricorso.

**Ho ancora bisogno di aiuto! Cosa devo fare?**

Se hai altre domande su Medicaid, i nostri Revenue Support Field Offices possono aiutarti. Esistono nove Uffici sul campo per il sostegno alle entrate dell'OPWDD dislocati in tutto lo Stato di New York. Il personale del Revenue Support Field Office condivide la propria esperienza con le agenzie di volontariato, le persone con disabilità, le loro famiglie, i sostenitori e altri rappresentanti. Per contattare il Revenue Support Field Office della tua zona, chiedi maggiori informazioni al tuo rappresentante Front Door o visita il sito web dell'OPWDD all'indirizzo

[https://opwdd.ny.gov/sites/default/files/documents/revenue\\_support\\_field\\_offices\\_2\\_0.pdf](https://opwdd.ny.gov/sites/default/files/documents/revenue_support_field_offices_2_0.pdf)





## Pianificazione

- L'OPWDD imparerà a conoscere le tue esigenze, i tuoi punti di forza e le tue capacità attraverso un processo di valutazione.
- Un responsabile delle cure lavorerà con te e la tua famiglia per sviluppare un piano di vita. Il Life Plan è una tabella di marcia verso i tuoi obiettivi personali e include i supporti e i servizi che ti aiuteranno a raggiungerli.
- Il tuo "circolo di sostegno" (le persone nella tua vita e il personale che vuoi coinvolgere nell'aiutarti a scegliere i servizi), il tuo responsabile delle cure e il team di trattamento saranno lì per aiutarti a capire le cose e aiutarti a fare scelte informate.
- Sei al centro del processo di pianificazione!

### Il processo di valutazione

Una volta determinata la tua idoneità a ricevere i servizi OPWDD, inizierai il processo di valutazione. Lo scopo della valutazione è identificare i tuoi punti di forza e le tue esigenze attuali e il supporto naturale o comunitario che hai o che puoi ottenere. Queste informazioni vengono utilizzate per pianificare i servizi di cui hai bisogno e per sviluppare il tuo piano incentrato sulla persona.

OPWDD utilizza due strumenti per valutare le tue esigenze di servizio:

1. Il Profilo delle Disabilità dello Sviluppo (DDP-2) è una breve valutazione utilizzata dall'OPWDD per identificare le tue sfide e le tue esigenze di servizio. Il personale dell'OPWDD lavorerà con te e la tua famiglia per completare il DDP-2 durante il processo di valutazione iniziale. Per fare questo, lo staff dell'OPWDD ti farà domande sulla tua vita per comprendere più a fondo i tuoi punti di forza e le tue esigenze.
2. Il sistema di valutazione coordinata (CAS) è uno strumento di valutazione completo utilizzato dall'OPWDD per identificare i tuoi punti di forza, i tuoi bisogni e i tuoi interessi e per assisterti nella pianificazione della tua assistenza centrata sulla persona. Il CAS pone molte domande su di te, sulla tua situazione di vita, sui tuoi bisogni e interessi e sulle tue sfide in modo che possano essere identificati i servizi che meglio soddisfano le tue esigenze.

## Pianificazione centrata sulla persona

### Cos'è la pianificazione centrata sulla persona?

La pianificazione centrata sulla persona è il modo in cui tu e il tuo responsabile delle cure esplorate i vostri bisogni e desideri: ciò che è importante per voi, come volete vivere e come OPWDD può fornire il supporto per aiutarvi ad arrivarci.

Il processo di pianificazione centrata sulla persona è diretto da te e dalle persone importanti per te, di solito inclusi i membri della tua famiglia. L'attenzione si concentra sulle tue capacità, capacità, interessi e su ciò che stai cercando nella tua vita. Fornendo supporto e servizi pianificati in base alle tue esigenze e ai tuoi obiettivi, OPWDD può aiutarti a raggiungere il tuo potenziale e vivere una vita appagante.

### Concentratevi sui risultati!

I risultati della pianificazione e dei servizi forniti - i risultati - sono ciò che conta davvero. I risultati non sono obiettivi, ma ci dicono se gli obiettivi di una persona vengono raggiunti. La pianificazione e il supporto forniti dovrebbero funzionare per te e la tua famiglia. Per scoprire se lo fanno, esaminiamo i risultati e poniamo domande come:

- Sei connesso ad attività che sono importanti per te?
- I supporti ti aiutano a sviluppare e mantenere relazioni importanti per te?
- Ti senti sicuro e stabile?

Sviluppare un piano per i tuoi supporti e servizi è solo il primo passo. Collaboriamo continuamente con voi per assicurarci che il piano soddisfi le vostre esigenze e lo rivediamo se necessario.

## Studenti in transizione dalla scuola all'OPWDD

L'OPWDD vuole che le famiglie sappiano che abbiamo bisogno del vostro aiuto per garantire che non vi siano interruzioni del servizio per i bambini che terminano il loro programma scolastico. I distretti scolastici locali forniscono servizi educativi speciali fino a quando uno studente non si diploma o completa il proprio programma scolastico alla fine dell'anno scolastico in cui compie ventuno anni (21). Ci si aspetta che le scuole aiutino a pianificare la transizione dello studente ai servizi per adulti prima del loro 15° compleanno. Le famiglie dovrebbero anche iniziare il processo di determinazione dell'idoneità all'OPWDD e pianificare i servizi in anticipo.

Se tuo figlio ha più di quindici anni, sei incoraggiato ad avviare il processo il prima possibile. Ciò consente al tempo di trovare i migliori supporti, sviluppare un piano e farlo a un ritmo più rilassato.

Il personale della porta d'ingresso dell'OPWDD, in collaborazione con i responsabili dell'assistenza, aiuterà gli studenti delle scuole locali a pianificare i supporti dell'OPWDD di cui potrebbero aver bisogno da adulti. Per ulteriori informazioni, chiedi al tuo rappresentante del team Front Door.

Se tuo figlio frequenta una scuola residenziale (a seguito di un collocamento scolastico e si sta diplomando o completando il programma scolastico alla fine dell'anno scolastico in cui compie 21 anni), i coordinatori di transizione della scuola residenziale dell'OPWDD aiutano te e tuo figlio a lavorare con agenzie di servizi senza scopo di lucro per pianificare e realizzare la transizione di tuo figlio.

### Lista di controllo dello strumento di valutazione

La preparazione per la valutazione può essere utile. Puoi pensare a questi argomenti e avere a disposizione le seguenti informazioni:

- I tuoi punti di forza
- Obiettivi che vuoi raggiungere
- Cambiamenti che vorresti fare nella tua vita
- Aree in cui hai bisogno di aiuto per completare le attività quotidiane
- Bisogni cognitivi, sensoriali, motori e comunicativi
- Storia medica
- Quanto spesso vedi professionisti medici/comportamentali (ad es. medico, psicologo, logopedista)
- Supporti che hai ora (ad es. famiglia, amici)

**SUGGERIMENTO:** quando ci si prepara per una valutazione, potrebbe essere una buona idea creare un calendario di sette giorni (una settimana) che rifletta la base attuale di attività, esigenze e supporti. Questo aiuterà nella valutazione e nella pianificazione dei servizi.



## Gestione delle cure

### Che cos'è la gestione delle cure?

La gestione delle cure è il servizio che aiuta te e la tua famiglia a ottenere i servizi e il supporto di cui avete bisogno. La gestione dell'assistenza è fornita dai gestori dell'assistenza che lavorano per le organizzazioni di coordinamento dell'assistenza (CCO), organizzazioni che sono state formate da fornitori di servizi per disabilità dello sviluppo (e sono composte da gestori dell'assistenza con formazione ed esperienza nel campo delle disabilità dello sviluppo). Il tuo responsabile delle cure coordinerà una varietà di servizi sanitari, di benessere e disabilità dello sviluppo per soddisfare le tue esigenze. Dovrai scegliere il CCO che desideri dall'elenco dei CCO che forniscono servizi nella tua regione. Il tuo CCO ti aiuterà con il processo di determinazione dell'idoneità OPWDD, il processo di determinazione dell'idoneità al livello di assistenza e il processo di iscrizione a Medicaid. Per iscriverti a un CCO e ricevere i servizi di un Care Manager, dovrai completare con successo tali processi.

Dopo esserti iscritto al tuo CCO, sceglierai il piano di gestione dell'assistenza che meglio soddisfa le tue esigenze. Le due scelte di gestione della cura sono:

- Health Home Care Management - il servizio di gestione dell'assistenza più robusto e completo che fornisce:
  - Coordinamento dei servizi per la disabilità dello sviluppo di cui tu e la tua famiglia avete bisogno o che state attualmente ricevendo, E
  - Coordinamento completo di altri servizi sanitari e di assistenza sanitaria comportamentale di cui hai bisogno o che ricevi.
- Piano HCBS di base: si concentra sulla pianificazione relativa solo ai servizi di esenzione HCBS e non coordina nessun altro servizio sanitario o di salute comportamentale. Con questo servizio, il tuo Care Manager lavorerà con te per:
  - Sviluppa, rivedi e aggiorna il tuo piano di vita (piano di servizio),
  - Assicurarsi che la determinazione annuale dell'idoneità al livello di assistenza (LCED) necessaria sia stata completata.

### Confronto tra la gestione dell'assistenza sanitaria domiciliare e il supporto del piano HCBS di base

	Casa della Salute Gestione delle cure	HCBS di base Piano di supporto
Coordina i supporti e i servizi dell'OPWDD	■	■
Coordina l'accesso ai servizi di salute comportamentale	■	
Coordina l'accesso ai servizi medici e dentistici	■	
Identifica le risorse basate sulla comunità	■	
Utilizza la tecnologia per collegare i tuoi servizi	■	
Collega i tuoi fornitori di assistenza	■	
Prende l'onere dei sistemi di navigazione dalle famiglie	■	



Un team specializzato, composto da un Care Manager che lavora insieme ad altri professionisti, lavorerà con te e la tua famiglia per sviluppare il tuo Life Plan individualizzato (piano di servizi). Questo team si assicurerà che i tuoi servizi siano forniti nel modo in cui dovrebbero essere e apporterà modifiche quando ne avrai bisogno.

## I care manager promuovono e supportano la scelta informata

Scelta informata: una scelta che una persona fa sulla base di una buona comprensione delle opzioni a sua disposizione e di come ciascuna opzione può influenzare la sua vita.

Il tuo Care Manager ti fornisce informazioni in modo che tu possa fare scelte informate sulla tua vita e sui tuoi servizi. Potresti essere supportato per fare una scelta informata da solo o potresti avere l'assistenza di familiari, amici o altre persone importanti per te.

## Il cerchio del sostegno: Sviluppare servizi individualizzati utilizzando la pianificazione centrata sulla persona

Voi, la persona che riceve i servizi, siete al "centro" della vostra cerchia di sostegno. La cerchia di sostegno comprende le persone da voi scelte e può includere familiari, amici o altre persone importanti per voi. La cerchia può essere ristretta a voi e al vostro Care Manager, oppure può essere più ampia. La cerchia si riunisce regolarmente per lavorare con l'utente e sviluppare un piano per i supporti e i servizi desiderati, per valutare il successo del piano attuale e per apportare modifiche al piano quando necessario.

Il Care Manager concentra la pianificazione sulle esigenze e gli interessi del paziente, avvalendosi dei contributi del cliente e della sua cerchia di sostegno. Tutti collaborano per sviluppare un piano di servizi personalizzato.

## Il vostro piano di vita

Il vostro Care Manager lavorerà con voi e con la vostra famiglia/circolo di sostegno per sviluppare il vostro Piano di Vita, un piano di servizi personalizzato pensato per voi. Il Piano di vita è una tabella di marcia verso i vostri obiettivi personali e descrive i supporti e i servizi che vi aiuteranno a raggiungerli.

### Sviluppare il vostro piano di vita

Il vostro Care Manager:

- Sviluppa il vostro piano di vita utilizzando un approccio incentrato sulla persona, lavorando con voi e con altre persone che voi e la vostra famiglia ritenete debbano essere coinvolte.
- vi aiuta a fare scelte informate e a sviluppare una rete personale di attività, sostegni, servizi e risorse comunitarie basata sui vostri bisogni e desideri
- documenta i supporti, i servizi e le risorse della comunità di cui avete bisogno e che avete scelto, e dettaglia le modalità di accesso nel vostro Piano di vita
- vi aiuta a identificare le attività e gli interventi aggiuntivi di coordinamento dell'assistenza che desiderate e di cui avete bisogno per raggiungere i vostri obiettivi individualizzati e i risultati apprezzati descritti nel vostro Piano di vita.

## Implementare il tuo progetto di vita

### Per implementare il tuo Piano di Vita, il tuo Care Manager:

- Condivide la sua conoscenza della comunità e ricerca le risorse disponibili per aiutarti a fare scelte informate su come ottenere i tuoi apprezzati risultati
- Effettua segnalazioni e facilita visite e colloqui con familiari, fornitori di servizi, opzioni abitative e altre alternative in modo da poter fare scelte informate
- Coordina l'accesso e l'erogazione dei supporti e dei servizi identificati nel vostro Piano di vita, compresi sia i supporti naturali che i servizi finanziati.



## Servizi

- I servizi e il sostegno dell'OPWDD possono aiutarti a vivere in una casa di tua scelta, a trovare lavoro e altre attività significative, a costruire relazioni nella comunità e a sostenere la tua buona salute
- OPWDD offre una serie di supporti e servizi che forniscono diversi livelli di assistenza
- Hai il controllo dei tuoi supporti e servizi

### Supporti e servizi OPWDD

OPWDD si impegna a fornire un'ampia varietà di supporto e opzioni di servizio per soddisfare le vostre esigenze. I supporti e i servizi OPWDD includono:

- Aiutare a vivere in modo indipendente nella comunità con sussidi per l'affitto, abilitazione comunitaria e altri servizi
- Aiuto per la tua famiglia per sostenerti nella casa famiglia con servizi di sollievo e sostegno familiare
- Aiutare con la formazione e il sostegno all'occupazione, opportunità di volontariato e altri tipi di attività comunitarie che scegli, e
- Servizi intensivi residenziali e diurni, se necessari

OPWDD si impegna ad aiutarti a ottenere i supporti e i servizi che più si avvicinano alle tue preferenze. Tieni presente che OPWDD serve le persone nel contesto più integrato possibile nella comunità.

I supporti e i servizi che scegli possono provenire da diverse fonti. Potresti ricevere aiuto da familiari, amici e vicini e potresti partecipare a programmi che ti aiutano a far parte della tua comunità. Questo tipo di assistenza è denominato "sostegno naturale e comunitario". L'obiettivo di OPWDD è fornire servizi che si aggiungono a quei supporti naturali e comunitari per aiutarti a raggiungere i tuoi obiettivi e risultati apprezzati.

### Auto-direzione di supporti e servizi

Puoi scegliere di dirigere autonomamente i tuoi supporti e servizi. Self-Direction consente a te e alla tua famiglia di scegliere i supporti e i servizi che meglio si adattano alle vostre esigenze. Self-Direction può fornirti maggiore flessibilità e ti offre il massimo controllo sui tuoi supporti e servizi. Attraverso Self-Direction, i servizi vengono pagati con i fondi del tuo **Personal Resource Account (PRA)**. Il PRA è un importo di budget basato sulle tue esigenze valutate. L'importo in dollari varia per ogni persona. Puoi dirigere autonomamente alcuni o tutti i tuoi servizi.

Se gestisci autonomamente i tuoi servizi, sarai aiutato dal tuo Cerchio di supporto, il gruppo di persone che scegli che lavorano con te per aiutarti a prendere le decisioni migliori e supportare il tuo successo. Ricorda, i cerchi di supporto possono essere piccoli come poche persone, oppure possono

### Qual è la differenza tra supporti e servizi?

un **supporto** può riferirsi a qualsiasi aiuto che una persona con disabilità riceve da qualsiasi fonte, mentre un **servizio** si riferisce più generalmente a un tipo di supporto fornito da un'agenzia di servizi. Per semplificare le cose, è meglio pensare ai supporti e ai servizi OPWDD semplicemente **come aiuto fornito a un individuo con disabilità dello sviluppo per affrontare i bisogni che derivano dalla sua disabilità**

essere grandi. Sei al "centro" del tuo circolo e i membri si connettono continuamente per scoprire, discutere e aiutarti a pianificare il modo migliore per soddisfare le tue esigenze e raggiungere i tuoi obiettivi personali.

## Datore di lavoro e autorità di bilancio

Potete scegliere di esercitare l'autorità decisionale su alcuni o tutti i vostri servizi. Esercitando questa scelta, accettate anche la responsabilità di assumere un ruolo diretto nella gestione di questi servizi. In questo sarete aiutati dalla vostra cerchia di sostegno.

L'Autorità del datore di lavoro vi consente di essere responsabili dell'assunzione del personale che fornirà i vostri supporti e servizi. Potete co-gestire il personale con un'agenzia che può aiutarvi a reclutare, supervisionare e dirigere gli operatori di supporto, oppure potete gestire da soli alcune o tutte queste responsabilità. L'agenzia vi supporta anche fornendo funzioni quali lo screening dei potenziali dipendenti e la gestione delle buste paga. Queste sono alcune, ma non tutte, le potenziali responsabilità.

L'autorità di bilancio vi consente di assumervi la responsabilità di gestire il vostro budget personalizzato per l'Auto-Direzione. Questa autorità vi permette di prendere decisioni sui supporti e i servizi inclusi nel vostro Piano di vita, su chi viene pagato per fornirli e su come vengono acquistati.

L'autorità di bilancio vi consente inoltre di assumere autonomamente il vostro personale e di controllarne la retribuzione. Se scegliete di avere l'autorità di bilancio, il vostro intermediario fiscale vi aiuterà a fatturare e a effettuare i pagamenti per i supporti e i servizi autogestiti approvati, nonché a fornire la contabilità e la rendicontazione fiscale e il supporto amministrativo generale.

## La vita autogestita delle persone con disabilità dello sviluppo: Storie e approfondimenti

**Dennis "Denny" Pullen** potrebbe non essere in grado di muovere il proprio corpo o respirare da solo, ma ciò non gli impedisce di dirigere i propri servizi e vivere la sua vita al massimo. Denny è un artista che dipinge con la bocca tenendo con cura un pennello tra i denti per creare bellissime opere d'arte.

Attualmente risiede in una casa appositamente adattata alle sue esigenze, possiede il suo furgone adattato e gode di molti rapporti forti e amorevoli sia con i suoi parenti di sangue che con la famiglia prescelta. Questa famiglia comprende le sue infermiere, alcune delle quali lo hanno sostenuto e sostenuto per decenni. Grazie a Self-Direction, Denny è in grado di assumere il proprio personale e vivere in modo indipendente.

A **Denny** piace diffondere il suo amore per l'arte nelle scuole elementari locali. Condivide la storia della sua vita e la tecnica pittorica con gli studenti e li coinvolge direttamente in questa attività incoraggiandoli a provare a dipingere con la bocca. Ha in programma di continuare a dipingere, di aggiungere le scuole medie al suo calendario degli impegni scolastici e di continuare a mostrare e vendere le sue opere d'arte.

**Kayla McKeon** sta scrivendo la storia! Kayla ha prestato giuramento dalla Casa Bianca per far parte del Comitato presidenziale per le persone con disabilità intellettive (PCPID). A soli 31 anni, è anche diventata la prima lobbista registrata a Washington DC che ha la sindrome di Down. Kayla continuerà a far sentire la sua voce in lungo e in largo. Quando non sostiene il cambiamento, Kayla ha utilizzato Self-Direction per ottenere un lavoro come manager della difesa di base per la National Down Syndrome Society e frequenta l'Onondaga Community College. Quando non lavora sodo, le piace leggere e imparare a lavorare a maglia.

## Vita indipendente nella comunità – Appartamenti e alloggi

OPWDD offre supporti abitativi e servizi basati sugli obiettivi e sui bisogni di ogni persona, aiutando le persone a vivere in un contesto comunitario il più integrato possibile. Sebbene sia spesso considerato più comune per le persone con disabilità lievi vivere in modo indipendente nella comunità, anche le persone con disabilità da moderata a molto grave hanno avuto successo nel vivere in appartamenti e nelle proprie case nella comunità più ampia con i giusti supporti e servizi.

La vita in comunità può essere estremamente gratificante e può aiutarti a raggiungere il tuo potenziale. Il personale, la famiglia e gli amici possono aiutarti a vivere con successo nella comunità.

**L'Individual Supports and Services (ISS)/Housing Subsidy** aiuta gli adulti con disabilità dello sviluppo a vivere nelle loro comunità fornendo fondi per aiutarti a pagare l'affitto e le utenze nel tuo appartamento nella comunità. I sussidi per l'alloggio sono disponibili per aiutare le persone a vivere in modo indipendente: puoi condividere un appartamento con una o più persone che non sono i tuoi genitori o tutori legali. Per ulteriori informazioni, visitare: [https://opwdd.ny.gov/opwdd\\_community\\_connections/housing\\_initiative/opwdd-housing-subsidy](https://opwdd.ny.gov/opwdd_community_connections/housing_initiative/opwdd-housing-subsidy).

## Impostazioni residenziali comunitarie

Le strutture residenziali comunitarie nel sistema OPWDD sono case certificate che offrono diversi livelli di supporto a persone con disabilità dello sviluppo che hanno esigenze elevate.

**Family Care** fornisce alloggi basati sulla comunità in case private che sono approvate e certificate da OPWDD. Il programma Family Care offre un ambiente domestico premuroso e stabile in un ambiente familiare.

**Le IRA (Individualized Residential Alternatives, o case di gruppo)** forniscono vitto, alloggio e servizi e supporti personalizzati in un ambiente domestico in cui le persone con disabilità dello sviluppo possono acquisire le competenze di cui hanno bisogno per vivere nel modo più indipendente possibile. Alcune persone che vivono negli IRA hanno bisogno di aiuto 24 ore su 24, 7 giorni su 7 per soddisfare le loro esigenze mediche e comportamentali. Altre persone che vivono negli IRA hanno bisogno di meno supporto.

## Occupazione e servizi diurni

OPWDD valorizza le capacità e i talenti che ogni persona contribuisce e supporta le persone con disabilità dello sviluppo nella preparazione al lavoro e al volontariato in contesti comunitari integrati. Inoltre, OPWDD fornisce supporto e servizi per le persone in modo che possano partecipare alle attività della comunità che le interessano. Le persone che partecipano ai servizi diurni possono anche partecipare ai servizi per l'impiego.

## Servizi di assistenza pre-professionale

I servizi pre-professionali dell'OPWDD offrono alle persone con disabilità dello sviluppo un'opportunità di esplorazione della carriera e di esperienze di volontariato per identificare le proprie competenze, abilità e interessi.

**Pathway to Employment** è un servizio limitato nel tempo che vi aiuta a sviluppare un piano per il successo lavorativo utilizzando la Pianificazione centrata sulla persona per identificare i vostri interessi e obiettivi lavorativi, provare vari lavori per determinare quali compiti e quali atmosfere lavorative vi piacciono di più e imparare le abilità sociali e di comunicazione legate al lavoro. Il risultato di questo servizio è un piano di carriera e professionale che identifica il passo successivo nel vostro percorso verso l'occupazione.

Potete essere idonei al Percorso per l'occupazione se state ricevendo servizi di abilitazione diurna o servizi comunitari di preprofessionalizzazione, se siete studenti che stanno lasciando la scuola superiore o se siete interessati a creare un piano di carriera e professionale.



**Servizi preprofessionali comunitari (Community Prevocational Services)** aiutano le persone con disabilità dello sviluppo ad apprendere abilità sociali e comunicative legate al lavoro così come altre abilità legate al lavoro come il completamento delle attività, la gestione del tempo, la risoluzione dei problemi, il seguire le indicazioni e le abilità di sicurezza che aumenteranno la loro indipendenza nella comunità.

## Servizi per l'occupazione

I servizi per l'impiego dell'OPWDD possono aiutare le persone con disabilità dello sviluppo a ottenere e mantenere un impiego competitivo. Le persone con disabilità dello sviluppo lavorano in tutti i tipi di attività della comunità, tra cui banche, istruzione, tecnologia, assistenza sanitaria, ospitalità, servizi di ristorazione, vendita al dettaglio, società senza scopo di lucro e governo. Alcune persone hanno anche avviato la propria attività.

OPWDD offre diversi servizi per l'impiego per assistere le persone con diverse esigenze di supporto. Tutti i servizi per l'impiego forniscono personale per l'impiego o sviluppatori di lavoro e coach per aiutare le persone con disabilità dello sviluppo ad avere successo sul lavoro.

**L'occupazione assistita (SEMP)** supporta le persone nell'ottenere e mantenere lavori competitivi retribuiti nella comunità. Una volta sviluppato un piano di carriera incentrato sulla persona attraverso Pathway to Employment, Community Prevocational Services o un altro metodo, le agenzie di fornitori di servizi OPWDD offrono servizi di sviluppo del lavoro.

Le agenzie di fornitori di servizi OPWDD offrono anche servizi per aiutare a mantenere l'occupazione. Questi servizi includono aiutare l'individuo ad adattarsi al posto di lavoro, la riqualificazione quando cambiano i requisiti del lavoro e la formazione in viaggio.

**L'Employment Training Program (ETP)** offre alle persone l'opportunità di lavorare in uno stage retribuito in un'azienda della comunità. I partecipanti ETP ricevono un coaching professionale avanzato e frequentano corsi di preparazione al lavoro che trattano argomenti come la risoluzione dei conflitti e come vestirsi per il lavoro.



## Servizi diurni

I servizi diurni OPWDD aiutano le persone con disabilità dello sviluppo ad aumentare la loro indipendenza, acquisire fiducia in se stesse e sviluppare relazioni nella loro comunità.

**Community Habilitation (CH)** aiuta le persone che vivono in modo indipendente oa casa con la famiglia a conoscere e sperimentare attività basate sulla comunità.

L'abilitazione comunitaria è un servizio disponibile a casa e nella comunità. Può essere autodiretto o sponsorizzato dall'agenzia. Il personale di Community Habilitation aiuta la persona ad apprendere e mantenere le abilità di cui ha bisogno per vivere in sicurezza e in modo più indipendente, mantenere o migliorare la propria salute, lavorare per altri obiettivi personali, incontrare persone e stringere e mantenere amicizie, prendere parte alle attività della comunità e far parte di la loro comunità.

**I servizi di Day Habilitation** aiutano le persone ad apprendere e mantenere le competenze di cui hanno bisogno per vivere in sicurezza e in modo più indipendente, partecipare alle attività della comunità, identificare interessi, sviluppare talenti e abilità, stringere e mantenere amicizie, apprendere le abilità di base della vita ed essere un membro stimato della comunità. Le attività di Day Habilitation si svolgono in un luogo prestabilito o all'interno della comunità (indicate come Day Habilitation Without Walls).

**I servizi di riposo** aiutano le famiglie che si prendono cura dei loro cari nella casa di famiglia, anche se gli individui hanno problemi di salute più gravi o bisogni comportamentali più impegnativi. Questi servizi danno agli operatori sanitari le pause necessarie. I tipi e i luoghi del servizio di riposo disponibili includono a casa, in campo, ricreativo e in loco.

## Servizi di sostegno alla famiglia

I Family Support Services aiutano le famiglie che si prendono cura dei loro cari a casa. Questi servizi possono fornire le pause necessarie ai caregiver, fornire formazione e supporto morale, attività ricreative e sociali, servizi per i fratelli, networking e supporto da genitore a genitore

## Il congedo familiare retribuito a New York potrebbe essere in grado di aiutare la tua famiglia!

A partire dal 1° gennaio 2018, il congedo familiare retribuito offre ai newyorkesi lavoratori ammissibili un periodo di ferie retribuito protetto dal lavoro per legare con un nuovo figlio; assistere i propri cari quando il coniuge, il convivente, il figlio o il genitore è chiamato a prestare servizio militare attivo all'estero; o prendersi cura di un familiare con una grave condizione di salute

Nel 2019 dipendenti aventi diritto può richiedere fino a 10 settimane di pausa al 55% della loro media salario settimanale, limitato a un massimo di \$ 746. Benefici continuerà ad aumentare fino a quando 2021, quando Paid Family Leave è completamente introdotto, alle quali tempo ammissibile i dipendenti saranno in grado di farlo prendere fino a 12 settimane di ferie a 67% della retribuzione, fino a un cap. Insieme a forti vantaggi, il congedo familiare retribuito è forte protezioni contro discriminazioni e ritorsioni. La maggior parte dei dipendenti che lo sono impiegato nello Stato di New York per i datori di lavoro privati sono coperto per la famiglia pagata Lascia, e nessuno dei due cittadinanza né immigrazione lo status è un fattore nel dipendente eleggibilità. Per completo dettagli, visita [PaidFamilyLeave.ny.gov](http://PaidFamilyLeave.ny.gov) o [chiama la Helpline al numero \(844\) 337--6303](tel:(844)337-6303).

in tempi di crisi.

### I servizi di sostegno alla famiglia comprendono:

- Riposo (fornisce riposo alle persone responsabili delle cure primarie e del sostegno di un individuo con disabilità dello sviluppo)
- Formazione dei familiari
- Gruppi di supporto
- Formazione su come gestire i comportamenti problematici
- Rimborso
- Collegamento in rete tra genitori
- Informazioni e rinvio
- Servizi per fratelli
- Dopo programmi scolastici
- Attività ricreative/sociali

### Tecnologia assistiva e salute medica e comportamentale

La tecnologia assistiva è una categoria di servizi che comprende sia le modifiche ambientali (e-mod) sia la tecnologia adattiva.

OPWDD non è un fornitore primario di servizi medici o attrezzature mediche durevoli, ma offre supporti progettati per promuovere la salute comportamentale. OPWDD gestisce anche cliniche con servizi limitati.

#### Modifiche ambientali (e-mod) e tecnologia adattiva

Le modifiche ambientali includono modifiche fisiche alla casa come una rampa e possono includere modifiche che affrontano i deficit sensoriali dell'individuo o promuovono un ambiente più sicuro per le persone con comportamenti difficili.

La tecnologia adattiva include ausili per la comunicazione e dispositivi adattivi, inclusi ausili per l'alimentazione, il pranzo e la preparazione dei pasti, nonché altri strumenti per aiutare una persona a vivere nel modo più indipendente possibile. Sono incluse anche modifiche al furgone per soddisfare esigenze di trasporto specializzate.

**I servizi comportamentali intensivi** sono servizi a breve termine di circa sei mesi che si concentrano sullo sviluppo di efficaci strategie di supporto comportamentale per le persone i cui problemi comportamentali impegnativi li mettono a rischio di collocamento in un contesto residenziale più restrittivo (come una casa famiglia o un ospedale). Questo programma insegna a individui, familiari e altri operatori sanitari come rispondere a comportamenti difficili. Per poter beneficiare di questi servizi, l'individuo deve vivere nella propria casa, nella casa della propria famiglia o in una casa di cura familiare ed essere iscritto all'esenzione per i servizi a domicilio e comunitari.

**NYSTART** è un programma basato sulla comunità che fornisce servizi di prevenzione e risposta alle crisi a persone con disabilità intellettive e dello sviluppo che hanno esigenze comportamentali e mentali complesse, alle loro famiglie e ad altri nella comunità che forniscono loro supporto.

Il programma NY START offre formazione, consulenza, servizi terapeutici e assistenza tecnica per aiutare le persone a rimanere a casa.

#### Servizi Clinici

OPWDD non è un fornitore primario di servizi medici, ma gestisce cliniche con servizi limitati. Le cliniche OPWDD sono state istituite per soddisfare le esigenze delle persone con problemi di sviluppo

in aree dove non ci sono abbastanza fornitori generici di servizi medici.  
Le cliniche OPWDD forniscono anche servizi a persone con bisogni molto complessi.

## Tracciare il tuo corso

- Dovrai fornire la documentazione per stabilire l'idoneità ai servizi OPWDD. Probabilmente dovrai completare tre processi per ottenere i servizi. Quelli sono:
  1. La determinazione dell'idoneità dell'OPWDD di avere una disabilità dello sviluppo qualificante
  2. La determinazione dell'idoneità a Medicaid
  3. Iscrizione all'esenzione dai servizi domiciliari e comunitari
- La tua documentazione verrà esaminata. OPWDD potrebbe chiederti ulteriori informazioni. Se non sei d'accordo con la decisione di ammissibilità presa da OPWDD, puoi presentare ricorso contro la decisione.
- Dopo che l'idoneità è stata stabilita, l'OPWDD valuterà i tuoi bisogni, desideri e punti di forza utilizzando un sondaggio standardizzato per creare un profilo individualizzato delle tue capacità, desideri e bisogni.
- Successivamente, un CCO Care Manager lavorerà con te, la tua famiglia e altri che sono importanti nella tua vita per prendere decisioni su quali supporti e servizi si adattano meglio alle tue esigenze.
- Verrà concordato un Piano di vita (piano dei servizi) e verranno individuati i servizi ei supporti per portare avanti il piano.
- I servizi saranno autorizzati e inizieranno.

OPWDD si impegna a garantire che il processo per ottenere i servizi sia facile da capire e funzioni nel modo più fluido possibile. Il processo a volte può sembrare impegnativo, ma vorremmo che tu sappia che OPWDD è disponibile ad aiutarti. Si prega di contattare il team della porta d'ingresso dell'ufficio regionale per domande o dubbi chiamando la linea informazioni dell'OPWDD al numero 866-946-9733.

Ora che sai di più su ciò che abbiamo da offrire, la prossima domanda a cui pensare è dove vuoi che ti porti la vita e come l'OPWDD può aiutarvi.

Traccia la tua rotta: il primo passo è passare attraverso la Front Door di OPWDD!



## Informazioni sul contatto di Front Door

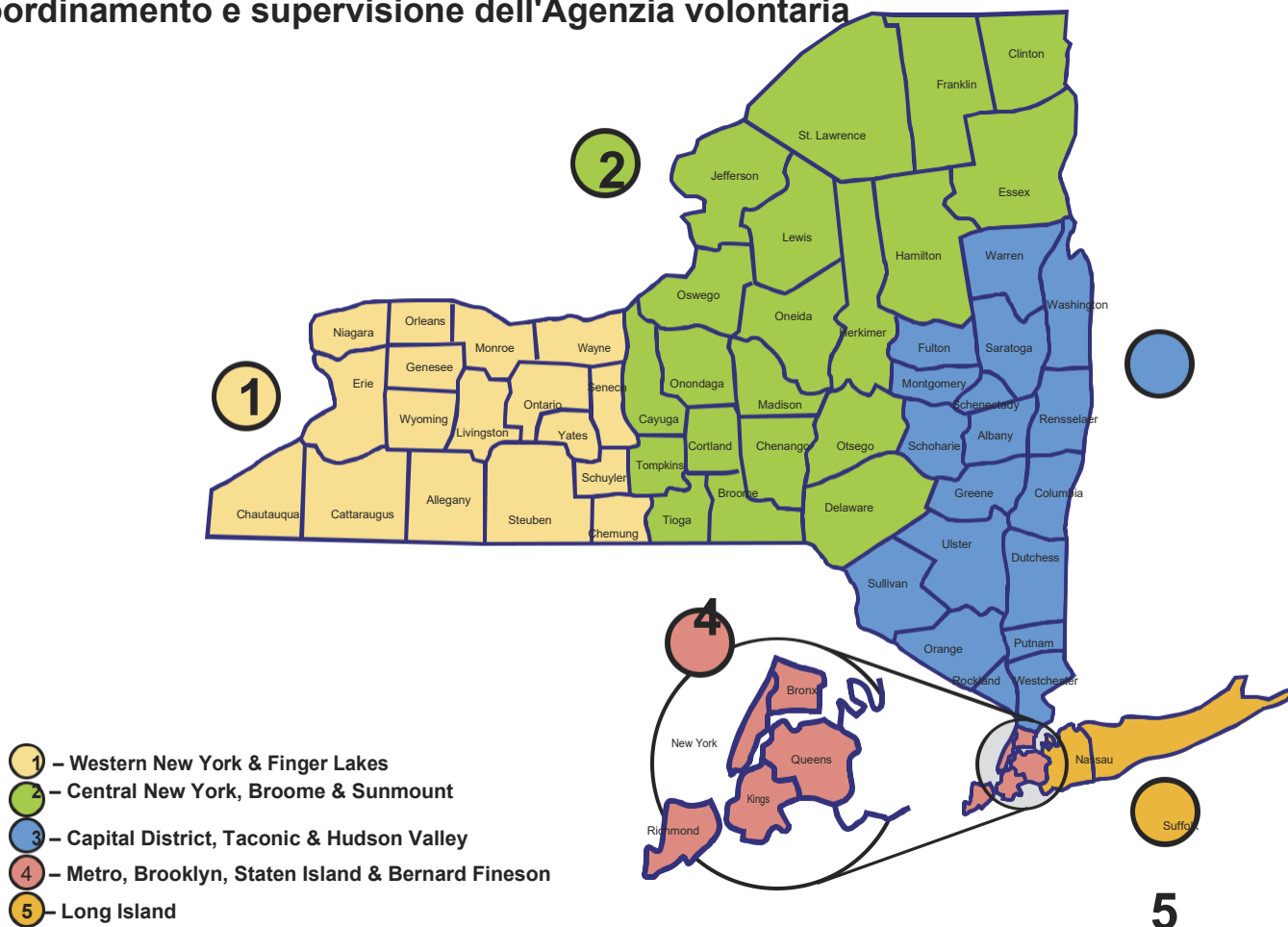
### Linea informativa

Chiama il numero verde di OPWDD Information Line al numero 1-866-946-9733 se hai bisogno di risposte a domande su supporti e servizi per individui con disabilità dello sviluppo nello Stato di New York. Puoi anche chiamare la Linea Informazioni di OPWDD se hai dubbi su presunti comportamenti scorretti, frodi, sprechi e abusi nel sistema di servizi OPWDD.

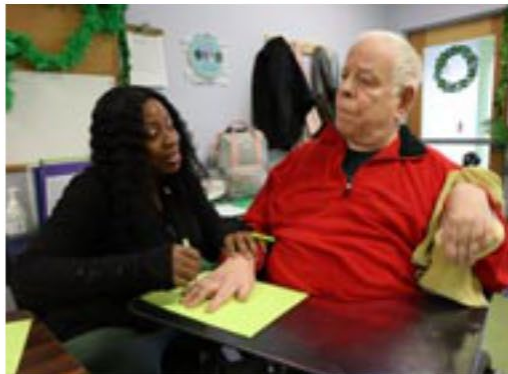
Se parli una lingua diversa dall'inglese, i rappresentanti sono disposti ad assisterti o a metterti in contatto con un interprete. Informazioni scritte tradotte sono disponibili su richiesta.

**Persone con problemi di udito: utilizzare NY Relay System 7-1-1**

## 5 Uffici regionali per le disabilità dello sviluppo Coordinamento e supervisione dell'Agenzia volontaria









### Elenco di controllo per la determinazione dell'ammissibilità

Il coordinatore di ammissibilità DDRO avrà bisogno di queste informazioni per stabilire se una persona è idonea per i servizi OPWDD:

- Rapporti psicologici che identificano funzionamento intellettivo
- Rapporto psicosociale che documenta la storia evolutiva/sociale
- Referto medico generale recente, per individui ritenuti affetti da disabilità intellettiva
- Per una persona con una condizione diversa dalla disabilità intellettiva, sarà necessario un rapporto di specialità medica che includa lo stato di salute e i risultati diagnostici per supportare la diagnosi
- Rapporto interpretativo dei risultati della valutazione del comportamento adattivo

## Appendice: informazioni dettagliate sulla determinazione dell'idoneità OPWDD

### Documentazione richiesta per le richieste di determinazione dell'idoneità

Per determinare se si è idonei a ricevere i servizi dell'OPWDD, è necessario presentare le seguenti informazioni al coordinatore di idoneità dell'Ufficio regionale per le disabilità dello sviluppo (DDRO) locale:

- Un rapporto psicologico entro tre anni che include una valutazione del funzionamento intellettivo ("test del QI"). Questo rapporto dovrebbe includere tutti i punteggi riassuntivi della valutazione (punteggi scala completa, indice, parte e sottotest).
- Per le persone **con punteggi di QI superiori a 60**, è richiesto un rapporto interpretativo di una valutazione standardizzata del comportamento adattivo, inclusi punteggi di riepilogo, compositi, di scala e di dominio.
- Per le persone **con punteggi di QI inferiori a 60**, una valutazione adattiva può essere basata su un rapporto interpretativo utilizzando le informazioni raccolte da interviste con i caregiver, revisione dei registri e osservazioni dirette.
  - Per i **bambini piccoli**, una valutazione di base multidisciplinare di intervento precoce può essere accettabile a condizione che includa punteggi dei test standardizzati relativi al funzionamento cognitivo, linguistico e comunicativo, adattivo, sociale e motorio.
- Per condizioni diverse dalla disabilità intellettiva, un rapporto medico o specialistico che includa lo stato di salute e i risultati diagnostici a supporto della diagnosi.
- Un rapporto medico generale recente (negli ultimi 365 giorni) deve essere incluso in tutte le richieste di idoneità. Questo è necessario per tutte le richieste di ammissibilità.
- Una storia sociale/evolutiva, un rapporto psicosociale o altro rapporto che dimostri che la persona è diventata disabile prima dei 22 anni.
- Una valutazione sociale (negli ultimi 365 giorni) preparata da un Care Manager/supervisore che soddisfi i requisiti di formazione ed esperienza del Care Manager, o da un Qualified Intellectual Disability Professional (QIDP), un assistente sociale (LMSW o LCSW), uno psicologo o una persona con un Master in psicologia, e che ha familiarità con l'individuo.

In alcuni casi, il DDRO può richiedere ulteriori informazioni o un'ulteriore valutazione. Il DDRO può raccomandare dove possono essere completate ulteriori valutazioni.

Ti consigliamo di lavorare con il coordinatore di idoneità presso il tuo DDRO locale per assicurarti di aver inviato un pacchetto di idoneità completo quando richiedi una determinazione di idoneità.

---

## Valutazione diagnostica

La componente più critica per determinare l'ammissibilità è la valutazione diagnostica. Viene eseguita una valutazione diagnostica per determinare la natura e il significato della disabilità dello sviluppo di un individuo (vale a dire, la sua diagnosi).

Una guida alle risorse per la valutazione dell'idoneità nello Stato di New York, che include le cliniche certificate OPWDD e i servizi che offrono, può essere trovata sul sito web dell'OPWDD o contattando il proprio coordinatore per l'idoneità. Per trovare la guida online:

- Vai a "Servizi e supporto" nella home page e fai clic su "Idoneità", quindi scegli "Trovare servizi di test/valutazione" dal menu a sinistra e seleziona "Guida alle risorse per la valutazione dell'idoneità nello Stato di New York" o
- Digitare il seguente indirizzo web nel browser Internet:  
<http://www.opwdd.ny.gov/node/1024>.

## Misure accettabili di comportamento intellettuale e adattivo

Le seguenti misure forniscono informazioni sul funzionamento intellettuale e sul comportamento adattivo di un individuo, necessarie per determinare l'idoneità. Potresti voler condividere queste informazioni con il tuo medico o con i medici che condurranno queste valutazioni.

.

## Misure accettabili di funzionamento intellettuale

- La serie di scale di intelligenza Wechsler
- Le scale Stanford-Binet
- Scala di prestazione internazionale Leiter
- La serie di scale di intelligenza Kaufman

### Considerazioni per le misure del funzionamento intellettuale:

- L'amministrazione breve o parziale di misure intellettuali complete può essere utilizzata solo in circostanze in cui l'amministrazione standardizzata è impossibile
- Le misure abbreviate dell'intelligenza (WASI, K-BIT) non sono accettabili come unica misura del funzionamento intellettuale
- Gli strumenti senza lingua (Leiter, CTONI) in combinazione con gli elementi delle prestazioni di un test del QI completo saranno presi in considerazione per le persone che non parlano inglese, sono sorde o non verbali
- I test di intelligenza standardizzati in inglese non possono essere somministrati in una lingua diversa e quindi essere utilizzati per le determinazioni di ammissibilità.

## Misure accettabili di comportamento adattivo

- Sistema di valutazione del comportamento adattivo
- Scale di comportamento adattivo Vineland
- Solo il dominio delle abilità motorie delle scale di comportamento autonomo.

---

Altri test di intelligenza e/o misure di comportamento adattivo sono accettabili se sono completi, strutturati, standardizzati e hanno norme della popolazione generale aggiornate. I risultati di una misurazione che non è in questo elenco, ma è stata data prima che la persona raggiungesse l'età di ventidue anni (22), possono essere usati per stabilire una storia di deficit adattivi durante il periodo di sviluppo. Le valutazioni della misura del comportamento adattivo dovrebbero riflettere quelle della persona.

comportamento reale, tipico, non il loro comportamento migliore in circostanze ideali o con assistenza.

Nota: si prevede che le valutazioni correnti/aggiornate del funzionamento intellettuale o adattivo si basino sulle edizioni più recenti dello strumento standardizzato utilizzato.

## Il processo di determinazione dell'idoneità in 3 fasi

Il processo per determinare l'idoneità può comportare più passaggi di revisione ed è progettato per assicurarsi che ogni persona riceva una revisione equa e approfondita.

: Nella prima fase, il personale dell'DDRO esamina la richiesta di idoneità per

### 1ma fase Review

verificarne la completezza. Dopo questa prima verifica, il DDRO comunica per iscritto al richiedente che:

- (a) L'idoneità o l'idoneità provvisoria è stata confermata; o
- (b) La richiesta è incompleta e richiede documentazione aggiuntiva; o
- (c) La richiesta è stata inoltrata per una seconda fase di revisione

### 2nda fase Review

Se la tua richiesta di idoneità viene inoltrata per una seconda fase di revisione, un comitato di medici valuterà i materiali nel file di richiesta e qualsiasi informazione aggiuntiva da te fornita. Se sei ritenuto non idoneo, potrai programmare un incontro con il personale per discutere tale decisione e richiedere una terza fase di revisione. È inoltre possibile richiedere un'udienza imparziale Medicaid a questo punto se si cercano servizi finanziati da Medicaid.

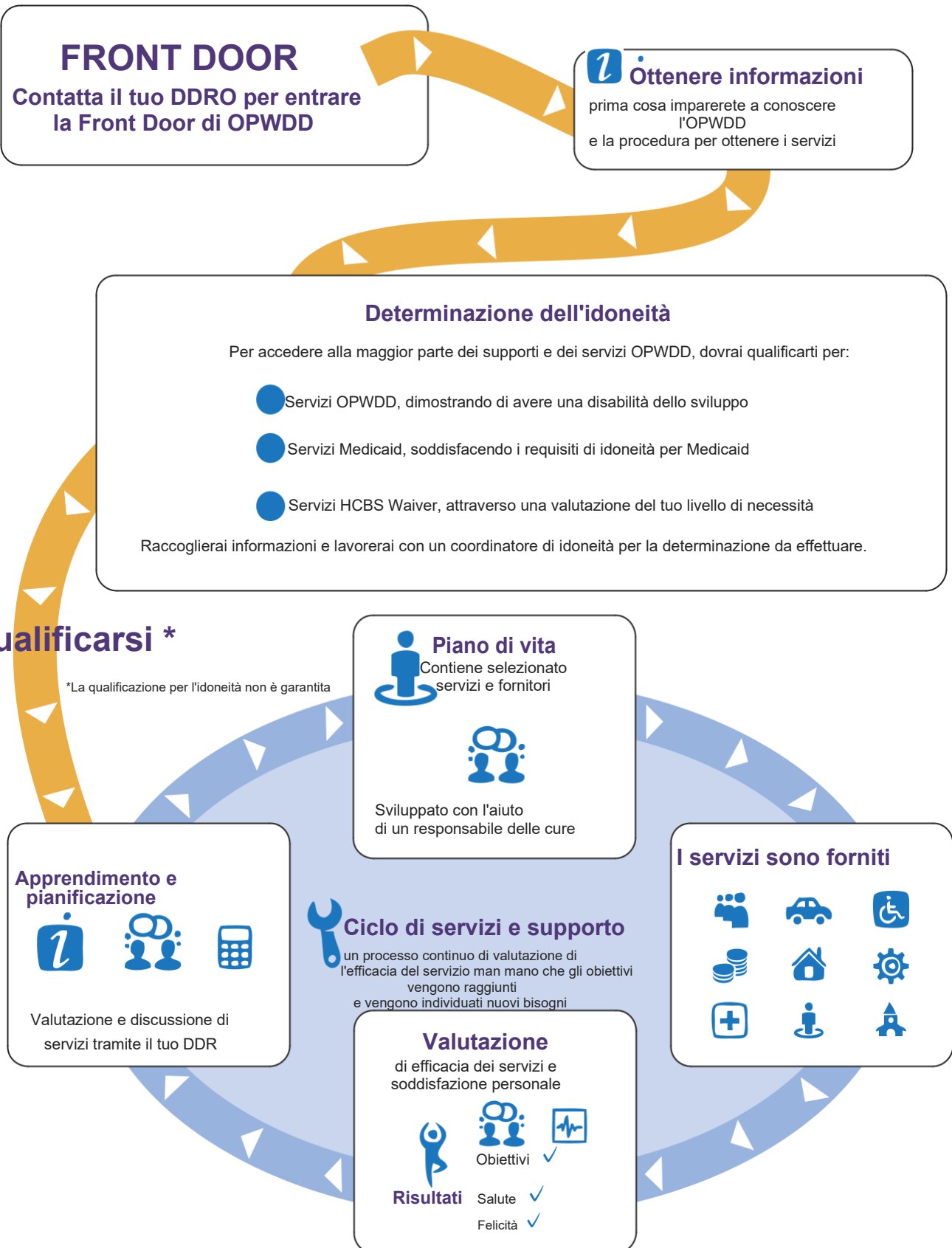
Una volta completata la revisione della seconda fase, il DDRO invierà al richiedente un avviso scritto della determinazione (chiamato anche Avviso di Decisione o NOD). Se il comitato determina che la persona ha una disabilità dello sviluppo, quella persona è considerata idonea per i servizi OPWDD. Se il comitato determina che la persona non ha una disabilità dello sviluppo, la persona è ritenuta non idonea per i servizi OPWDD. In tal caso, sarai in grado di: Incontrare con lo staff dell'OPWDD per discutere la determinazione e la documentazione esaminata; e

- (a) Richiedere una terza fase di revisione; e
- (b) Richiedere un'udienza imparziale Medicaid (se si cercano servizi finanziati da Medicaid)La persona può scegliere una o tutte queste opzioni.

Se viene richiesta un'udienza imparziale Medicaid, si verificherà automaticamente una terza fase di revisione. **Si prega di notare:** l'avviso di decisione offrirà un'udienza imparziale Medicaid solo se la persona ha richiesto i servizi finanziati da Medicaid sul modulo di trasmissione per la determinazione della disabilità dello sviluppo.

### 3ra fase Review

Le revisioni della terza fase vengono eseguite da un comitato di revisione dell'idoneità indipendente di professionisti autorizzati non coinvolti nelle revisioni della prima e della seconda fase. Il comitato esamina la richiesta di ammissibilità e fornisce raccomandazioni al coordinatore del DDRO Second Step Review. Le raccomandazioni della terza fase sono prese in considerazione dal direttore DDRO (o designato) e il richiedente viene informato dei risultati, comprese eventuali modifiche nella determinazione del DDRO. Le revisioni della terza fase vengono completate prima delle date dell'udienza imparziale di Medicaid.









**Office for People With  
Developmental Disabilities**

44 Holland Avenue, Albany, NY 12229-0001  
866-946-9733 • 711 NY Relay • [www.opwdd.ny.gov](http://www.opwdd.ny.gov)